

2022

留学生募集要項

入学願書・推薦書在中

International Student Application Guidebook

アニメ・ゲーム・e-sports・IT・AI・VR・CG・マンガ・イラスト・デザイン・カーデザイン
声優・テレビ・映画・俳優・音楽・作曲・コンサート・PA・舞台・ダンス
動物・海洋・ペット・環境保護・ホテル・観光・ウェディング・エアライン・調理・製菓・IR

Animation / Game / e-sports / IT / AI / VR / CG / Manga / Illustration / Design / Car Design
Voice Actor / TV / Film / Actor / Music / Composer / Concert / PA / Stage / Dance
Animal / Marine Animal / Pet / Environmental Protection / Hotel / Tourism / Wedding / Airline / Cooking / Confectionery / IR

애니메이션·게임·e-sports·IT·AI·VR·CG·만화·일러스트·디자인·자동차디자인·성우·TV·영화·배우·음악·작곡·콘서트·PA·무대·댄스·동물·해양·펫·환경보호·호텔·관광·웨딩·에어라인·조리·제과·IR
动漫·游戏·电竞·IT·AI·VR·CG·漫画·插画·设计·汽车设计·配音·电视·电影·演员·音乐·作曲·演唱会·PA·舞台·舞蹈·动物·海洋·宠物·环境保护·酒店·观光·婚庆·航空·烹饪·西点制作·IR

TCA
CREATIVE DREAMERS!
SCHOOL GUIDE 2022

東京コミュニケーションアート専門学校
Tokyo Communication Arts

TSM
東京スクールオブミュージック&ダンス専門学校
TSM 渋谷

音楽&エンターテインメント業界への道
TSM 渋谷
東京スクールオブミュージック専門学校渋谷

あなたの「好き」を仕事にする!
2022 SCHOOL GUIDE
DA TOKYO
ダンス・俳優・声優業界への道
東京ダンス・俳優&舞台芸術専門学校

TOKYO FILM CENTER COLLEGE OF ARTS
HOLLYWOOD WAY
東京俳優・映画&放送専門学校

「創造力」&「感動」を仕事にする学校です!
- TOKYO COLLEGE OF ANIME & E-SPORTS SCHOOL GUIDE -
Anime
東京アニメ・声優&eスポーツ専門学校

TOKYO ECO
TCA Tokyo College of Eco & Animals
TCA 東京ECO動物海洋専門学校

HOSPITALITY IS GLOBAL WORK.
英語力とホスピタリティを活かして、仕事をやる。
JIKAI COLLEGE OF HOSPITALITY
東京ホテル・ウェディング&IR専門学校

滋慶学園 滋慶国際交流COM

Jikei COM International Center

〒134-0088 東京都江戸川区西葛西3-14-8 TSM校舎2F

お問い合わせ

国内 ☎ 03-5679-5644

海外 ☎ +81-3-5679-5644

✉ jcic@jikeicom.jp

<https://www.jikei.asia/com/jp>

20210805



日本村有限公司 NIHON MURA CO.,LTD. <https://news.nihonmura.tw>

10552 台北市松山區復興北路73號7樓之2 TEL : (02)8772-7977

aiueo@nihonmura.com (日本遊學 留學諮詢, 採預約制。)



TCA



東京ECO



TSM



TSM渋谷



DA TOKYO



FC TOKYO



東京アニメ



THL

TCA TSM

TSM渋谷 TOKYO ECO

DA TOKYO



TOKYO FILM CENTER
COLLEGE OF ARTS



Anime
TOKYO COLLEGE OF ANIME



HKEU College of
HOSPITALITY

INDEX

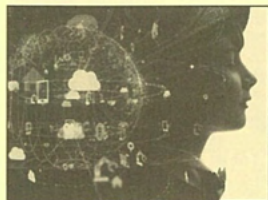
TCA 学科紹介	2
TSM・TSM渋谷 学科紹介	3
TSM・DA TOKYO 学科紹介	4
FC TOKYO 学科紹介	5
東京アニメ 学科紹介	6
東京ECO 学科紹介	7
THL 学科紹介	8
入学資格・専門学校とは・出願受付日程	9
出願方法	10
AO入学の流れ	11・12
ネットAOエントリー／ネット出願の方法について(国内出願のみ)	13・14
出願書類(国内出願)	15
出願書類(海外出願)	16
出願から入学までの流れ	17
学生サポート	18
TCA 学費一覧	19
TSM・TSM渋谷・DA TOKYO 学費一覧	21
FC TOKYO 学費一覧	23
東京アニメ 学費一覧	25
東京ECO 学費一覧	27
THL 学費一覧	29
入学願書記入方法・個人情報について	31
入学願書	32
AO入学エントリーシート	34
推薦書	36
受験票	38



スーパークリエイター科

SUPER CREATOR

■ スーパーテクノロジーワールド 4年制
SUPER TECHNOLOGY MAJOR
슈퍼테크놀로지월드 / 超級科技学科



- IoT・スマートシティマスターコース
IoT-Smart City Advanced Diploma Course
IoT・スマートシティマスターコース / IoT・智能都市设计师专业
- テクノロジーデザインマスターコース
Technology Design Advanced Diploma Course
테크놀로지디자인마스터코스 / 科技设计师专业
- ホビー&トイデザイナーマスターコース
Hobby and Toy Designer Advanced Diploma Course
하비&토이디자이너마스터코스 / 爱好&玩具设计师专业

■ スーパーeエンターテインメントワールド 4年制
SUPER e-ENTERTAINMENT MAJOR
슈퍼e엔터테인먼트월드 / 超級数码娱乐学科



- ゲームグラフィック&イラストレーションマスターコース
Game Graphic and Illustration Advanced Diploma Course
게임그래픽&일러스트레이션마스터코스 / 游戏背景设计&插画师专业
- ゲームプログラマー・プランナー&VRマスターコース
Game Programmer, Planner and VR Advanced Diploma Course
게임프로그래머・플래너&VR마스터코스 / 游戏编程・企划&VR专业
- アニメーションマスターコース
Animation Advanced Diploma Course
애니메이션마스터코스 / 动画师专业
- VFX・CG・映像マスターコース
VFX CG Images Advanced Diploma Course
VFX・CG・영상마스터코스 / VFX・CG・影像设计师专业

■ スーパーコミックワールド 4年制
SUPER COMIC MAJOR
슈퍼코믹월드 / 超級漫画学科



- コミックイラストマスターコース
Comic Illustration Advanced Diploma Course
코믹일러스트마스터코스 / 漫画插图设计师专业
- シナリオ&ノベルマスターコース
Scenario and Novel Advanced Diploma Course
시나리오&노벨마스터코스 / 脚本&小说大师专业

自動車デザイン科

CAR DESIGN

■ 自動車デザインワールド 4年制
CAR DESIGN MAJOR
자동차디자인월드 / 汽车设计学科



- カーデザイン専攻
Car Design Course
자동차디자인전공 / 汽车设计专业
- カーモデル専攻
Car Model Course
자동차모델전공 / 汽车模型专业
- 二輪デザイン&モデル専攻
Motorcycle Design and Model Course
이륜디자인&모델전공 / 摩托车设计&模型专业

クリエイティブデザイン科

CREATIVE DESIGN

■ デザインワールド 3年制
DESIGN MAJOR
디자인월드 / 设计学科



- グラフィックデザイン専攻
Graphic Design Course
그래픽디자인전공 / 平面设计专业
- イラストレーター専攻
Illustrator Course
일러스트레이터전공 / 插画师专业
- インテリアデザイン専攻
Interior Design Course
인테리어디자인전공 / 室内装饰设计专业

eエンターテインメント科

e-ENTERTAINMENT

■ ゲームワールド 3年制
GAME MAJOR
게임월드 / 游戏学科



- ゲームグラフィック&キャラクター専攻
Game Graphics and Character Course
게임그래픽&캐릭터전공 / 游戏背景&角色设计专业
- ゲームプランナー専攻
Game Planner Course
게임플래너전공 / 游戏策划专业
- ゲームプログラマー専攻
Game Programmer Course
게임프로그래머전공 / 游戏编程专业

■ マンガ・イラスト・ノベルワールド 3年制
MANGA・ILLUSTRATION・NOVEL MAJOR
만화・일러스트・노벨월드 / 漫画・插图・小说学科



- マンガ専攻
Manga Course
만화전공 / 漫画专业
- コミックイラスト専攻
Comic Illustration Course
코믹일러스트전공 / 漫画插图专业
- デジタルイラスト・マンガ専攻
Digital Illustration-Manga Course
디지털일러스트・만화코스 / 电子插画・漫画专业

■ CG・映像・アニメワールド 3年制
CG, MOVIE and ANIMATION MAJOR
CG・영상・애니월드 / CG・映像・动画学科



- 3DCGクリエイター専攻
3DCG Creator Course
3DCG크리에이터코스 / 3DCG设计师专业
- アニメーション専攻
Animation Course
애니메이션전공 / 动画专业
- 動画&映像クリエイター専攻
Movie and Video Creator Course
동영상&영상크리에이터코스 / 动画&影像设计师专业



スーパーeエンターテイメント科 4年制

SUPER e ENTERTAINMENT

- スーパーエンターテックワールド (TSM)**
SUPER ENTERTAINMENT TECHNOLOGY MAJOR
슈퍼엔터테인먼트 / 超級娱乐科技学科
- スーパーアーティスト&テクノロジー専攻**
Super Artist and Technology Course
슈퍼아티스트&테크놀로지전공 / 超級艺人&科技专业
- AI作曲&プロデューサー専攻**
AI Composer and Producer Course
AI작곡&프로듀서전공 / AI作曲&制作人专业
- コンサート企画&テクノロジー専攻**
Concert planning and Technology Course
콘서트기획&테크놀로지전공 / 演唱会企画&科技专业
- スーパーマネージメント専攻**
Super Management Course
슈퍼매니지먼트전공 / 超級经纪管理专业
- 音楽ライター&作詞家専攻**
Music writer and Lyricist Course
음악라이터&작사가전공 / 音乐作家&作词人专业

- ステージエンターテイメントワールド (TSM)**
STAGE ENTERTAINMENT MAJOR
스테이지엔터테인먼트 / 舞台娱乐学科
- ダンス&エンターテイメントテクノロジー専攻**
Dance and Entertainment Technology Course
댄스&엔터테인먼트테크놀로지전공 / 舞蹈&娱乐科技专业
- 俳優本科専攻**
Acting Course
배우본과전공 / 演员本科专业



- デジタルエンターテインメント&テクノロジーワールド (TSM渋谷)**
DIGITAL ENTERTAINMENT and TECHNOLOGY MAJOR
디지털엔터테인먼트&테크놀로지월드 / 数码娱乐&科技学科
- ITエンジニア・音楽ビジネス専攻**
IT engineer・Music Business Course
IT엔지니어・음악비즈니스전공 / IT工程师・音乐商业专业
- コンサート制作&映像テクノロジー専攻**
Concert planning and Video Technology Course
콘서트제작&영상테크놀로지전공 / 演唱会制作&映像技术专业
- スーパーマルチアーティスト専攻**
Super Multifaceted Artist Course
슈퍼멀티아티스트전공 / 超級全能艺人专业
- 音楽ライター&作詞家専攻**
Music writer and Lyricist Course
음악라이터&작사가전공 / 音乐作家&作词人专业
- ゲームプログラミング&作曲専攻**
Game Programming and Composer Course
게임프로그래밍&작곡전공 / 游戏编程&作曲专业
- NYコレクティブ短期音楽留学専攻**
(ヴォーカル/ギター/ベース/ドラム/キーボード)
NY Collective Short-term Music Study Course
NY콜렉티브단기음악유학전공 / NY短期音乐留学专业

- NY音楽留学ワールド (TSM)**
NY MUSIC STUDY ABROAD MAJOR
NY음악유학월드 / NY音乐留学学科
- NYコレクティブ短期音楽留学専攻 (ヴォーカル/ギター/ベース/ドラム/キーボード)**
NY Collective Short-term Music Study Course
NY콜렉티브단기음악유학전공 / NY短期音乐留学专业
- ダンス海外留学ワールド (TSM)**
DANCE STUDY ABROAD MAJOR
댄스해외유학월드 / 舞蹈海外留学学科
- NYペリダンスセンター留学専攻**
NY Peridance Capezio Center Study Course
NY페리댄스센터유학전공 / NY舞蹈留学专业
- NYブロードウェイ・ダンス・センター留学専攻**
NY Broadway Dance Center Study Course
NY브로드웨이댄스센터유학전공 / NY百老汇舞蹈中心留学专业

音楽テクノロジー科 3年制

MUSIC TECHNOLOGY

- デジタルエンターテインメントワールド (TSM)**
DIGITAL ENTERTAINMENT MAJOR
디지털엔터테인먼트 / 数码娱乐学科
- アーティスト&プロデューサー専攻**
(ヴォーカル/ギター/ベース/ドラム/キーボード)
Artist and Producer Course
아티스트&프로듀서전공 / 艺人&制作人专业
- ネットシンガー専攻**
NET Singer Course
넷싱어전공 / 网路歌手专业
- DJ&トラックメーカー専攻**
DJ and Track Maker Course
DJ&트랙메이커전공 / DJ&打碟专业

- アーティスト&テクノロジーワールド (TSM渋谷)**
ARTIST and TECHNOLOGY MAJOR
아티스트&테크놀로지월드 / 艺人&科技学科
- アーティスト&プロデューサー専攻**
(ヴォーカル/ギター/ベース/ドラム/キーボード)
Artist and Producer Course
아티스트&프로듀서전공 / 艺人&制作人专业
- DJ&トラックメーカー専攻**
DJ and Track Maker Course
DJ&트랙메이커전공 / DJ&打碟专业

- ミュージッククリエイターワールド (TSM)**
MUSIC CREATOR MAJOR
뮤직크리에이터전공 / 音乐创作学科
- 音楽プロデューサー専攻**
Music Producer Course
음악프로듀서전공 / 音乐制作人专业
- 作曲&アレンジャーデビュー専攻**
Composer and Arranger Debut Course
작곡&편곡데뷔전공 / 作曲&编曲出道专业
- スマホゲーム・アプリ音楽クリエイター専攻**
Smart Phone Game-APP Music Creator Course
스마트폰게임-어플음악크리에이터전공 / 手机游戏・APP音乐创作人专业
- レコーディングエンジニア専攻**
Recording Engineer Course
레코딩엔지니어전공 / 录音工程师专业

- 音楽&エンターテインメントテクノロジーワールド (TSM渋谷)**
MUSIC and ENTERTAINMENT TECHNOLOGY MAJOR
음악&엔터테인먼트테크놀로지월드 / 音乐&娱乐科技学科
- 音楽プロデューサー専攻**
Music Producer Course
음악프로듀서전공 / 音乐制作人专业
- 作曲&アレンジャーデビュー専攻**
Composer and Arranger Debut Course
작곡&편곡데뷔전공 / 作曲&编曲出道专业
- レコーディングエンジニア専攻**
Recording Engineer Course
레코딩엔지니어전공 / 录音工程师专业

- ダンス&ミュージカルワールド (TSM)**
DANCE and MUSICAL MAJOR
댄스&뮤지컬월드 / 舞蹈&音乐剧学科
- ダンスプロフェッショナル専攻**
Dance Professional Course
댄스프로페셔널전공 / 职业舞者专业
- ミュージカル俳優専攻**
Musical Actor Course
뮤지컬배우전공 / 音乐剧演员专业



プロミュージシャン科 (TSM) / パフォーマンスアート科 (TSM渋谷) 2年制

PRO MUSICIAN / PERFORMING ARTS

- ヴォーカルパフォーマンスワールド**
VOCAL PERFORMANCE MAJOR
보컬퍼포먼스월드 / 演唱表演学科
- ヴォーカルプロフェッショナル専攻**
Vocal Professional Course
보컬프로페셔널전공 / 职业歌手专业
- シンガーソングライター専攻**
Singer-Songwriter Course
싱어송라이터전공 / 创作歌手专业
- K-POPアーティスト専攻**
K-POP Artist Course
K-POP아티스트전공 / K-pop艺人专业
- ヴォーカル&ダンス専攻**
Vocal and Dance Course
보컬&댄스전공 / 演唱&舞蹈专业
- バンドヴォーカル専攻 (TSM)**
Band Vocal Course
밴드보컬전공 / 乐团主唱专业

- プロミュージシャンワールド**
PROFESSIONAL MUSICIAN MAJOR
프로뮤지션월드 / 专业乐手学科
- ギタープロフェッショナル専攻**
Guitar Professional Course
기타프로페셔널전공 / 专业吉他手专业
- ベースプロフェッショナル専攻**
Bass Professional Course
베이스프로페셔널전공 / 专业贝司手专业
- ドラムプロフェッショナル専攻**
Drum Professional Course
드럼프로페셔널전공 / 专业架子鼓手专业
- キーボードプロフェッショナル専攻**
Keyboard Professional Course
키보드프로페셔널전공 / 专业键盘手专业

- 海外留学ワールド**
STUDY ABROAD MAJOR
해외유학월드 / 海外留学学科
- パークリー留学専攻**
Berklee College of Music Course
버클리음악대학유학전공 / 伯克利音乐学院留学专业



コンサートワールド

CONCERT MAJOR
콘서트메이저 / 演唱会学科



- PAエンジニア専攻
PA Engineer Course
PA엔지니어전공 / PA工程師专业
- 照明スタッフ専攻
Lighting Staff Course
조명스태프전공 / 照明工作人员专业
- コンサート企画制作専攻
Concert Planning and Creator Course
콘서트기획제작전공 / 音乐会企划制作专业
- 舞台制作&ステージデザイナー専攻(TSM)
Stage Production and Designer Course
무대제작&스테이지디자이너전공
舞台制作与设计专业
- 舞台監督&制作専攻(TSM渋谷)
Stage Director and Produce Course
무대감독&제작전공 / 舞台監督&制作专业

マネージメントワールド

MANAGEMENT MAJOR
매니지먼트메이저 / 经纪管理学科



- マネージャー専攻
Manager Course
매니저전공 / 经纪人专业
- K-POPアーティストスタッフ専攻
K-POP Artist Staff Course
K-POP아티스트스태프전공
K-POP艺人工作人员专业

デジタルメディアワールド(TSM)

DIGITAL MEDIA MAJOR
디지털미디어메이저 / 数码媒体学科



- 映像・デジタルコンテンツ専攻
Video-Digital Contents Course
영상·디지털콘텐츠전공
影像·数码内容专业

TSM・DA TOKYO 学科紹介 東京スクールオブミュージック&ダンス専門学校 2022
東京ダンス・俳優&舞台芸術専門学校

メディアアートワールド

MEDIA ART MAJOR
미디어아트메이저 / 媒体艺术学科



- ダンス&エンターテイメントテクノロジー専攻
Dance and Entertainment Technology Course
댄스&엔터테인먼트테크놀로지전공
舞蹈&娱乐科技专业
- 空間エンターテイメント&テクノロジー専攻
Spatial Entertainment and Technology Course
공간엔터테인먼트테크놀로지전공
空间娱乐&科技专业

海外留学ワールド

STUDY ABROAD MAJOR
해외유학메이저 / 海外留学学科



- NYペリダダンスセンター留学専攻
NY Peridance Capezio Center Course
NY페리댄스센터유학전공
NY舞蹈留学专业
- NYブロードウェイ・ダンス・センター留学専攻
NY Broadway Dance Center Course
NY브로드웨이댄스센터유학전공
NY百老汇舞蹈中心留学专业

ステージエンターテイメントワールド

STAGE ENTERTAINMENT MAJOR
스테이지엔터테인먼트메이저 / 舞台娱乐学科



- 俳優本科専攻
Acting Course
배우본과전공
演员本科专业

舞台マネージメント&テクノロジーワールド

STAGE MANAGEMENT and TECHNOLOGY MAJOR
무대매니지먼트&테크놀로지메이저 / 舞台管理&科技学科



- 舞台制作&プロデューサー専攻
Stage Production and Producer Course
무대제작&프로듀서전공
舞台制作&制作人专业
- 舞台照明&演出専攻
Stage Lighting and Performance Course
무대조명&연출전공 / 舞台照明&演出专业
- 舞台美術専攻
Stage Art Course
무대미술전공 / 舞台美术专业

ダンスプロフェッショナル&テクノロジーワールド

DANCE PROFESSIONAL and TECHNOLOGY MAJOR
댄스프로페셔널&테크놀로지메이저 / 职业舞者&科技学科



- ダンス&クリエイター専攻
Dance and Creator Course
댄스&크리에이터전공 / 舞蹈&创作专业
- ダンスプロフェッショナル専攻
Dance Professional Course
댄스프로페셔널전공 / 职业舞者专业

ミュージカルエンターテイメントワールド

MUSICAL ENTERTAINMENT MAJOR
뮤지컬엔터테인먼트메이저 / 音乐剧娱乐学科



- ミュージカルダンサー専攻
Musical Dancer Course
뮤지컬댄서전공
音乐剧舞者专业
- ミュージカル俳優専攻
Musical Actor Course
뮤지컬배우전공 / 音乐剧演员专业

ダンスエンターテイメントワールド

DANCE ENTERTAINMENT MAJOR
댄스엔터테인먼트메이저 / 舞蹈娱乐学科



- バックダンサー専攻
Backup Dancer Course
백댄서전공 / 伴舞者专业
- ダンス&ヴォーカル専攻
Dance and Vocal Course
댄스&보컬전공 / 舞蹈&演唱专业
- ダンスインストラクター専攻
Dance Instructor Course
댄스인스트럭터전공 / 舞蹈教练专业
- K-POP/バックダンサー&アーティスト専攻
K-pop Backup Dancer and Artist Course
K-pop백댄서&아티스트전공 / K-pop伴舞&艺人专业
- チアダンサー専攻
Cheerleader Course
치어댄서전공 / 啦啦队舞者专业
- テーマパークダンサー専攻(TSM)
Theme Park Dancer Course
테마파크댄서전공 / 主题乐园舞者专业

声優ワールド

VOICE ACTOR MAJOR
성우메이저 / 配音学科



- 声優専攻
Voice Actor Course
성우전공 / 配音专业
- 声優アーティスト専攻
Voice Actor Artist Course
성우아티스트전공 / 配音艺人专业

テーマパークワールド(DA TOKYO)

THEME PARK MAJOR
테마파크메이저 / 主题乐园学科



- テーマパークダンサー専攻
Theme Park Dancer Course
테마파크댄서전공 / 主题乐园舞者专业
- テーマパークアクター専攻
Theme Park Actor Course
테마파크액터전공 / 主题乐园演员专业

総合芸術科

GENERAL ARTS

俳優ワールド 4年制
ACTOR MAJOR
배우월드 / 演藝学科



- 俳優本科専攻
Acting Course
배우본과전공 / 演員本科專業
- ミュージカル俳優専攻
Musical Actor Course
뮤지컬배우전공 / 音樂劇演員專業

映画ワールド 4年制
MOVIE MAJOR
영화월드 / 電影制作学科



- 映画監督・シナリオ専攻
Movie Director・Scenario Course
영화감독・시나리오전공 / 電影・腳本專業

美術ワールド 4年制
ART MAJOR
미술월드 / 美術学科



- 特殊メイクアップ専攻
Special Effects Makeup Course
특수메이크업전공 / 特殊化妝專業

CGワールド 4年制
CG MAJOR
CG월드 / CG学科



- 特撮・CGクリエイター専攻
Special Effects・CG Creator Course
특수촬영・CG크리에이터전공 / 特殊攝影・CG設計師專業

ドローンワールド 4年制
DRONE MAJOR
드론월드 / 無人機学科



- ドローンレーサー&テクノロジー専攻
Drone Racer and Technology Course
드론레이서&테크놀로지전공 / 無人機競賽&科技專業

プロデュースワールド 4年制
PRODUCE MAJOR
프로듀스월드 / 制作入学科



- 映画・テレビ・ライブプロデュース専攻
Movie・TV・Live Produce Course
영화・TV・라이브프로듀스전공 / 電影・電視・直播制作專業

映画俳優科

MOVIE ACTOR

俳優ワールド 3年制
ACTOR MAJOR
배우월드 / 演藝学科



- 総合俳優専攻
General Acting Course
종합배우전공 / 綜合演員專業
- 特撮・アクション俳優専攻
Special Effects・Action Actor Course
특수촬영・액션배우전공 / 特殊攝影・動作演員專業

映画制作科

MOVIE PRODUCTION

映画ワールド 3年制
MOVIE MAJOR
영화월드 / 電影制作学科



- 映画技術・制作専攻
Movie Technology・Produce Course
영화기술・제작전공 / 電影技術・制作專業
- 編集・音響エンジニア専攻
Editing・Sound Engineer Course
편집・음향엔지니어전공 / 編輯・音響工程師專業

美術ワールド 3年制
ART MAJOR
미술월드 / 美術学科



- 美術造形・大道具専攻
Art Design・Props Course
미술조형・대도구전공 / 美術造型・大道具專業

ライブワールド 3年制
LIVE MAJOR
라이브월드 / 現場表演学科



- ライブ・コンサートスタッフ専攻
Live・Concert Staff Course
라이브・콘서트스태프전공 / 直播・演唱會工作人員專業

テレビワールド 3年制
TV MAJOR
TV월드 / 電視学科



- テレビディレクター技術専攻
TV Director・Technology Course
TV디렉터・기술전공 / 電視導演・技術專業



スーパーテクノロジー科

SUPER TECHNOLOGY

■ スーパークリエイターワールド

4年制

SUPER CREATOR MAJOR
슈퍼クリエイ터월드 / 超級创意师专业



- **スマホアプリ&VR制作専攻**
Smart Phone APP and VR Production Course
스마트폰어플&VR제작전공 / 手机APP&VR制作专业
- **デジタルアニメ制作&テクノロジー専攻**
Digital Animation Production and Technology Course
디지털애니메이션제작&테크놀로지전공 / 数码动画製作&科技专业
- **e-sportsマネジメント専攻**
e-sports Management Course
e-sports매니지먼트전공 / e-sports经营管理专业
- **ノベル&シナリオ専攻**
Novel and Scenario Course
노벨&시나리오전공 / 小说&剧本专业
- **デジタルCGアニメーション専攻**
Digital CG Animation Course
디지털CG애니메이션전공 / 数码CG动画专业

■ スーパーe-sportsワールド

3年制

SUPER e-sports MAJOR
슈퍼e-sports월드 / 超級电竞学科



- **スーパープロゲーマー専攻**
Super Professional Gamer Course
슈퍼프로게이머전공 / 超級电竞选手专业
- **イベント企画・運営専攻**
Event Planning・Operation Course
이벤트기획・운영전공 / 活动企画・运营专业

■ スーパーアニメワールド

3年制

SUPER ANIME MAJOR
슈퍼애니메월드 / 超級动画学科



- **声優プロフェッショナル専攻**
Voice Actor Professional Course
성우프로페셔널전공 / 职业配音员专业

パフォーミングアーツ科

PERFORMING ARTS

■ アニメ声優ワールド

2年制

ANIME VOICE ACTOR MAJOR
애니메성우월드 / 动画配音学科



- **アニメ声優専攻**
Anime Voice Actor Course
애니메성우전공 / 动画配音员专业
- **声優アーティスト専攻**
Voice Actor Artist Course
성우아티스트전공 / 配音员艺人专业

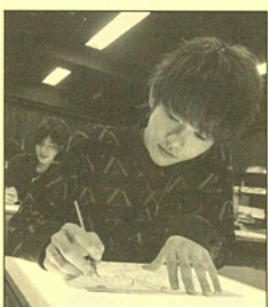
アニメ総合制作科

ANIME GENERAL PRODUCTION

■ アニメ&イラストワールド

2年制

ANIME and ILLUSTRATION MAJOR
애니메&일러스트월드 / 动画&插图学科



- **イラスト&キャラクターデザイン専攻**
Illustration and Character Design Course
일러스트&캐릭터디자인전공 / 插画及角色设计专业
- **フィギュア専攻**
Figure Course
피규어전공 / 手办专业

■ アニメスタッフ&イベントワールド

2年制

ANIME STAFF and EVENT MAJOR
애니메스태프&이벤트월드 / 动漫工作人员&活动策划学科

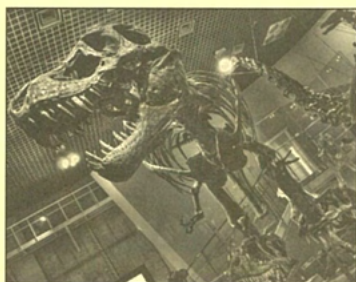


- **声優マネージャー専攻**
Voice Actor Manager Course
성우매니저전공 / 配音员经纪专业
- **アニメイベント企画・制作専攻**
Anime Event Planning・Production Course
애니메이벤트기획・제작코스 / 动漫活动策划・制作专业
- **アニメ音響・エンジニア専攻**
Anime Sound・Engineer Course
애니메음향・엔지니어전공 / 动画音响工程师专业



エコ・イノベーション科 4年制

ECO・INNOVATION



■ 動物園・水族館&テクノロジー専攻

Zoo・Aquarium and Technology Course
동물원・수족관&테크놀로지전공 / 動物園・水族館&科技专业

■ 恐竜・自然史博物専攻

Dinosaurs・Nature Science Course
공룡・자연사박물관 / 恐龍・自然史博物专业

動物看護科 3年制

VETERINARY NURSING



■ 動物看護福祉&理学療法専攻

Veterinary Nursing Welfare and Physical Therapy Course
동물간호복지 & 이학요법전공 / 動物護理福祉&理学療法专业

■ ペットビジネス専攻

Pet Business Course
펫비즈니스전공 / 宠物商业专业

エコ・コミュニケーション科 3年制

ECO COMMUNICATION



■ 水族館プロデュース専攻

Aquarium Produce Course
수족관프로듀스전공 / 水族館制作专业



■ 動物園マネジメント専攻

Zoo Management Course
동물원매니지먼트전공 / 動物園管理专业

エコ・コミュニケーション科 2年制

ECO COMMUNICATION



■ ドルフィントレーナー専攻

Dolphin Trainer Course
돌핀트레이너전공 / 海豚訓練師专业

■ 水族館・アクアリスト専攻

Aquarium・Aquarist Course
수족관・아쿠아리스트전공
水族館・水族館管理員专业



■ 動物園・動物飼育専攻

Animal Handling and Zoo Keeping Course
동물원・동물사육전공 / 動物園・動物飼育专业

■ エキゾチックアニマル&プランツ専攻

Exotic Animals and Plants Course
희귀동물&식물전공 / 異國寵物&植物专业



■ ドッグトレーナー専攻

Dog Trainer Course
도그트레이너전공 / 宠物狗訓練員专业

■ ペットリマー&エステティシャン専攻

Pet Trimmer and Esthetician Course
펫트리머&에스테티션전공
宠物美容&護理专业



■ 野生動物保護専攻

Wild Animals Protection Course
야생동물보호전공 / 野生動物保護专业



IR・MICEマネジメント科

IR・MICE MANAGEMENT

ホテルワールド

4年制

HOTEL MAJOR
호텔월드 / 酒店学科



- ホテルマネジメント・グローバルコース
Hotel Management-Global Course
호텔매니지먼트·글로벌코스 / 酒店管理·环球专业

観光ワールド

4年制

TOURISM MAJOR
관광월드 / 观光学科



- リゾート・観光テクノロジーコース
Resort・Tourism Technology Course
리조트·관광테크놀로지코스 / 度假村·观光科技专业
- エアラインコース
Airline Course
에어라인코스 / 空乘专业

スポーツビジネスワールド

4年制

SPORTS BUSINESS MAJOR
스포츠비즈니스월드 / 体育商务学科



- スポーツビジネスマネジメントコース
Sports Business Management Course
스포츠비즈니스매니지먼트코스 / 体育商务管理专业

IR・ホテル&リゾート科

IR・HOTEL and RESORT

ホテルワールド

3年制

HOTEL MAJOR
호텔월드 / 酒店学科



- ホテルマネジメントコース
Hotel Management Course
호텔매니지먼트코스 / 酒店管理专业

観光ワールド

3年制

TOURISM MAJOR
관광월드 / 观光学科



- カジノマネジメントコース
Casino Management Course
카지노매니지먼트코스 / 赌场管理专业

ブライダルワールド

3年制

BRIDAL MAJOR
브라이덜월드 / 婚庆学科



- ブライダル総合プランナーコース
General Wedding Planner Course
브라이덜종합플래너코스 / 婚庆综合企划专业
- ブライダルドレスコーディネーターコース
Bridal Dress Coordinator Course
브라이덜드레스코디네이터코스 / 新娘婚纱造型师专业

キャリナリー&レストラン科

CULINARY and RESTAURANT

製菓&調理ワールド

3年制

CONFECTIONERY and CULINARY MAJOR
제과&조리월드 / 糕点 & 烹饪学科



- パティシエ&製パンコース
Patisserie and Bread Making Course
파티시에&제빵코스 / 西点&面包制作专业
- 寿司職人&日本料理コース
Sushi Chef and Japanese Cuisine Course
스시장인&일본요리코스 / 寿司料理人&日本料理专业



入学資格 Qualification for Admission 입학자격 入学資格

- 12年間の学校教育(高等学校相当)を修了した外国籍の方で以下の条件のいずれか1つに該当する方
 - ▽日本語能力試験N1またはN2に合格した方
 - ▽日本留学試験の日本語科目200点以上取得した方
 - ▽BJTビジネス日本語能力テストで400点以上を取得した方
 - ▽法務省告示を受けた日本語教育機関で6カ月以上の教育を受け、入学選抜の日本語試験で、日本語能力試験N2相当以上であると認められた方。
 - ▽学校教育法第1条に規定する学校(幼稚園を除く)で1年以上の教育を受け、入学選抜の日本語試験で、日本語能力試験N2相当以上であると認められた方。
- 受講、学習に支障のない方
- Foreign students eligible to study at our college must have completed at least 12 years of primary and secondary education, and have satisfied one or more of the following:
 - Passed the N1 or N2 grade of the Japanese-Language Proficiency Test (JLPT)
 - Have a score of 200 points or more on the Examination for Japanese University Admission for International Students (EJU)
 - BJT Business Japanese Proficiency Test 400 points or above.
 - Studied Japanese for 6 months or more in a Japanese language program approved by the Japan Ministry of Justice and acknowledged to equal or greater than JLPT N2 level at the Japanese entrance test.
 - Received at least 1 year of education at a school (excluding kindergartens) recognized the section 1 of the Japan School Education Act, and who is recognized as equivalent to or greater than JLPT N2 level at the Japanese Entrance Test.
- The college will only accept applicants who are committed to completing the course of study.
- 12년간의 학교 교육(고등학교 해당)을 수료하거나 그와 동등한 자격을 갖춘 외국국적자로, 다음 조건에 한가지라도 해당되는 자
 - 일본어능력시험N1, 또는 N2에 합격한 자.
 - 일본유학시험 일본어과목 200점 이상 취득한 자.
 - BJT비즈니스일본어능력테스트에서 400점 이상을 취득한 자
 - 법무성 인가의 일본어교육기관에서 6개월 이상의 교육을 받고, 입학선발 일본어시험에서 일본어능력시험 N2 상당이거나 그 이상인 것이 인정된 자
 - 학교교육법 제1조에 규정된 학교(유치원 제외)에서 1년 이상의 교육을 받고, 입학선발 일본어시험에서 일본어능력시험 N2 상당이거나 그 이상인 것이 인정된 자
- 拥有外国国籍并完成12年以上学校教育(相当于高中毕业程度),且满足下列条件的任何一项者
 - 日语能力测试N1或者N2的合格者
 - 日本留学考试的日语科目达到200分以上者
 - BJT商用日语能力考试400分以上者
 - 在法务省公告的日语教育机构具有6个月以上的留学经验,通过入学考试的日语笔试,具备相当于日语能力测试N2以上实力者
 - 在日本学校教育法第1条规定的学校中接受过1年以上的教育(幼儿园除外),且通过入学考试的日语笔试,证实具备有相当于日语能力测试N2水准或以上实力者。
- 无学习障碍者。

専門学校とは Professional Training Colleges 전문학교란 关于专门学校

TCA/TSM/TSM渋谷/DA TOKYO/FC TOKYO/東京アニメ/東京ECO/THLは、東京都の認可を受けた専門学校です。

TCA, TSM, TSM Shibuya, DA Tokyo, FC TOKYO, Tokyo Anime, Tokyo ECO and THL are all authorized Professional Training Colleges in Tokyo. TCA, TSM, TSM 시부야, DA TOKYO, FC TOKYO, 도쿄애니메, 도쿄ECO, THL은 도쿄도의 인가를 받은 전문학교입니다. TCA / TSM / TSM 涩谷 / DA TOKYO / FC 东京 / 东京动漫 / 东京 ECO / THL 等, 这些学校都是得到东京都认可的专门学校。

専門学校とは修業年限1年以上、年間授業数800時間以上、常時40名以上の学生が在籍していることなど、学校教育法第124条に定めた「専門課程他を置く専修学校」の呼称です。

According to the Article 124 of the school education act, Professional Training College is defined as "Specialized training colleges offering postsecondary courses, etc". It is also defined as conditions that the term of study is at least 1 year, annual class hours are more than 800 hours, number of registered students is 40 or more at all times, etc.

전문학교란 수업 연한 1년 이상, 연간 수업수 800시간 이상, 상시 40명 이상의 학생이 재적하고 있어야 하는 등, 학교교육법 제 124조에 정해진 「전문학교과정 등을 설치한 전수학교」의 호칭입니다. 专门学校是指在学年限1年以上、每年授课时数在800小时以上、拥有40名以上学生在学等,符合学校教育法第124条规定「设置专门课程的专业学校」。

専門士(認定学科のみ) Diploma / 전문사 / 专门士

2・3年制のコースを修了し、「専門士」の称号を受けた卒業生は大学編入制度を利用することができます。

The graduates who finish 2,3-year course and given the title "Diploma" may use an admission system for entering university. 2・3년제 코스를 수료하고 「전문사」 칭호를 받은 졸업생은 대학편입제도를 이용할 수 있습니다. 完成了充实的2・3年课程后,取得「专门士」的称号的毕业生,有资格利用大学的编入生制度申请报考大学的插班生。

「高度専門士」の称号が授与される4年制(認定学科のみ) 「고도전문사」 칭호가 수여되는 4년제 / 授予「高度专门士」称号的4年制

あなたを活かし、総合力をさらに磨く4年制で、大学卒業の「学士」同等の「高度専門士」が授与され、将来、大学院進学も可能になります。

You will develop comprehensive skills as well as receiving the title of "Advanced Diploma" when you choose this 4-year program. The title of "Advanced Diploma" is the equivalent to a university undergraduate degree and enables you to continue your studies at a postgraduate level. 여러분의 능력을 살리고 더욱 종합력을 기르는 4년제로 대학졸업의 「학사」와 동등한 「고도전문사」 학위가 수여되며 대학원 진학도 가능합니다. 让学生发挥自我,并更加磨练综合能力的4年制,授予与大学毕业的「学士」学位同等的「高度专门士」证书,将来有资格升学入读研究生院。

出願受付日程 Admission Schedule 출원접수일정 报名受理日程

●AO入学 ●AO Enrollment ●AO 입학 ●AO入学

エントリー 6月1日(火)~9月30日(木) ※定員になり次第、締め切ります。

Entry June 1(Tue) ~ September 30 (Thu) ※We will close applications if we reach capacity.

엔트리 6월 1일(화)~9월 30일(목) ※정원이 차는대로 마감합니다. / 报名期间 6月1日(星期二)~9月30日(星期四) ※額滿即止

正式出願 9月1日(水)~

Official Application September 1(Wed)~ / 정식출원 9월 1일(수)~ / 正式申请 9月1日(星期三)~

●指定校推薦 / 日本語学校推薦 / 一般出願 ●Designated School Recommendation / Japanese Language School Recommendation / General Application ●지정학교 추천 / 일본어학교 추천 / 일반출원 ●指定校推荐 / 日本語学校推荐 / 普通申请

10月1日(金)~定員になり次第、締め切ります。

October 1(Fri)~ We will close applications if we reach capacity.

10월 1일(금)~ 정원이 차는대로 마감합니다. / 10月1日(星期五)~額滿即止

日本村有限公司 NIHON MURA CO.,LTD. <https://news.nihonmura.tw>

10552 台北市松山區復興北路73號7樓之2 TEL : (02)8772-7977

aiueo@nihonmura.com (日本遊學 留學諮詢, 採預約制。)

20210805



LINE官方帳號

@nihonmura



●AO入学 AO Enrollment/AO입학/ AO入学
本校を第一志望とされる方で目標・目的・意欲・関心・適性などを問うもので、下記内容に該当する方
Students whose first preference is this school, and his/her goal, purpose, will, interest, and adaptability meet the requirements listed up as below.
본교가 제 1지망인 자로 목표·목적·의욕·관심·적성 등을 따져서 다음 내용에 해당하는 자
以本校为第一志愿,且目标·目的·意志·兴趣·适应性等符合下记内容者

- 1. 本校が求める学生像(アドミッションポリシー)に当てはまる方
Fits the school's image of the ideal candidate (admission policy)
본교가 요구하는 학생상(입학 정책)에 해당하는 자 / 符合本校所期望之学生特质
アドミッションポリシー ○将来の夢や目標を持っている人
○好きな仕事を通じて、人に喜びや感動を与えたい人
Admission Policy ○Having future dream and goal
○Wants to give joy or impression to others through his or her favorite job
 입학 정책 ○장래의 꿈과 목표를 가진 자
○좋아하는 일을 통해서 사람들에게 기쁨과 감동을 주고 싶은 자
条件 ○对将来抱有梦想及目标
○想要透过从事喜欢的工作,将喜悦、感动传达给更多人
○学校教育内容や方針を十分に理解している人
○好きなことを仕事にしたいという気持ちを持っている人
○Fully understands the contents and policies of school education
○Desired to do what he or she likes as a job
○학교교육내용과 방침을 충분히 이해하고 있는 자
○좋아하는 일을 직업으로 하고 싶다는 마음을 가진 자
○充分理解학교教育内容及方針
○想在喜欢的领域工作

●指定校推薦 Designated School Recommendation
指定교 추천 / 指定学校推荐
本校の指定となっている日本語学校の卒業見込み者で、本校が第一志望の方を対象とした制度です。
*自分の学校が指定校かどうか、在籍する学校に直接問わせてください。
This is a system for students whose first preference is this school, and who are expected to graduate from a Japanese language school designated by this school.
*Please contact your school directly to find out whether it is a designated school.
본교에 지정되어 있는 일본어학교 졸업예정자로서 본교가 제 1지망인 자를 대상으로 한 제도입니다.
*재학학교의 지정학교 여부는 재학하고 있는 학교에 직접 문의해 주세요.
本制度的对象为就读于本校指定之日语学校,并以本校为第一志愿者。*所就读的学校是否具有推荐资格请咨询所就读的日语学校。

- 1. 出席率が90%以上の方。
More than 90% attendance rate
출석률이 90%이상인 자 / 出席率在90%以上
2. 明確な目標や目的を持ち、自分が進みたい分野に情熱を持って努力していける方。
Having clear goals and targets and can work hard with passion in the areas they want to move forward.
명확한 목표와 목적을 가지고 자신이 나아가고 싶은 분야에 열정을 가지고 노력할 수 있는 자 / 具有明确的目标,对自己希望进军的领域心怀热忱,不懈努力。
3. 日本語能力が本校の勉学に支障ないと判断される方。
Having Japanese language ability does not interfere with studying at this school.
일본어능력이 본교 면학에 지장이 없다고 판단된 자 / 具备在本校学习所需日语能力者

優遇制度 指定校推薦の方は選考料30,000円免除
Applicants from designated school recommendation are exempt the ¥30,000 screening fee.
지정교 추천을 이용하는 학생은 전형료 30,000엔 면제 / 有指定学校推荐者免收30,000日元考试费

●日本語学校推薦 Japanese Language School Recommendation
일본어학교 추천 / 日语学校推荐
本校を第一志望とされる、現在日本語学校に在学中の方は下記の3点の基準で学校から推薦を受けてください。
For students currently enrolled in a Japanese school, whose first preference is this school, please receive a recommendation from your school based on the following requirements:
본교를 제 1지망으로하여 현재 일본어학교에서 재학중인 분은 아래의 3가지 기준으로 학교의 추천이 필요합니다.
现在在日语学校就读,第一志愿为本校的学学生,在符合以下三个标准的前提下,请在日语学校出具推荐书。

- 1. 出席率が80%以上の方。
More than 80% attendance rate
출석률이 80%이상인 자 / 出席率在80%以上
2. 明確な目標や目的を持ち、自分が進みたい分野に情熱を持って努力していける方。
Having clear goals and targets and can work hard with passion in the areas they want to move forward.
명확한 목표와 목적을 가지고 자신이 나아가고 싶은 분야에 열정을 가지고 노력할 수 있는 자 / 具有明确的目标,对自己希望进军的领域心怀热忱,不懈努力。
3. 日本語能力が本校の勉学に支障ないと判断される方。
Having Japanese language ability does not interfere with studying at this school.
일본어능력이 본교 면학에 지장이 없다고 판단된 자 / 具备在本校学习所需日语能力者

※AO入学、指定校推薦、日本語学校推薦の方は原則、他校との併願ができません。
※ You cannot apply to colleges other than this school, if you apply for AO Enrollment, Designated school recommendation, Japanese language school recommendation.
※ AO입학, 지정교추천, 일본어학교 추천을 이용하는 학생은 원칙적으로 타학교와의 중복신청을 할 수 없습니다.
※ 利用AO入学、指定校推荐、日语学校推荐者,原则上不得同时申请他校。

- 一般 General / 일반 / 普通
1. 本校を第一志望とされる方。
Students whose first preference is this school
본교를 제 1지망으로 하는자 / 以本校作为第一志愿者
2. 日本所在の日本語学校・高校・専門学校の在籍者又は卒業・修了者の方は、在学期間中の出席率80%以上の方。
※但し、考慮に値する明確な理由があり且つ証明できる場合はこの限りではない。
Students or graduates of Japanese Language school/High school/Vocational school located in Japan with an attendance rate of over 80% while in school. However, there is exception, if have a clear reason to consider and it can be proved.
※However, if there is a clear reason to consider and can be proved, this is not the case.
일본 소재의 일본어학교·고등학교·전문학교 재학생 또는 졸업·수료자는 재학 중 출석률이 80% 이상인 자.단, 고려할 명확한 이유가 있으며, 또한 증명할 수 있는 경우는 예외된다.
*단, 고려할만한 명확한 이유가 있으며 증명할 수 있는 경우는 예외
就读于日本的语言学校、高中、专门学校,或者已经毕业·结业的留学生,在学期间的出席率在80%以上者。如有明确理由且能出具证明者则不在此限。
※如有明确理由且能出具证明者则不在此限。



AO入学の流れ

AO Enrollment Procedures AO 입학 절차 AO 入学流程

《国内・海外出願》 Domestic application/Overseas application
국내출원・해외출원 日本国内報名・海外報名

通常のAO入学 Regular AO Enrollment 일반 AO 입학 通常的 AO 入学

1 体験授業に参加 / 学校説明会に参加
Participate in trial classes/Attend the school briefing
체험수업에 참가/ 학교설명회 참가 参加体验课程 / 参加学校说明会

2 提出してください Please submit the application. 제출해 주세요. 请提交

エントリー期間 2021年6月1日(火)~9月30日(木)

●AO入学エントリー(エントリー無料) AO Enrollment Entry (Entry is free of charge) AO 입학 엔트리(엔트리 무료) AO 入学申请(免费)
「AO入学エントリーシート」(34ページ)に必要事項を記入の上、同封の封筒で郵送してください。持参いただいても結構です。
Please fill out the "AO Enrollment Entry Sheet" (page 34) and send it by mail using the enclosed envelope. You can also bring it to the school.
「AO 입학 엔트리시트」(34페이지)에 필요한 사항을 기입 후, 동봉된 봉투로 우편 발송해 주세요. 학교로 직접 가져오셔도 됩니다. 填写完「AO入学申请表」(第34页)后, 请使用随附的信封邮寄, 或是自己到校提交。
提出書類 AO入学エントリーシート
Documents to be submitted AO Enrollment Entry Sheet
제출서류
提交资料
*AO入学は必ず保護者(担任)の承諾を得てご記入ください。*エントリーシート裏面のプレゼンテーションシートも必ずご記入ください。
*Please make sure to fill in the AO enrollment with the consent of the guarantor (the homeroom teacher).
*You can entry on the day you attend the trial class or school briefing.
*AO 입학은 반드시 보호자(담당)의 승락을 받고 기입해 주세요. *AO 입학 엔트리시트 뒷면의 프레젠테이션시트도 반드시 기입해 주세요.
*체험 수업·학교 설명회 당일에도 엔트리가 가능합니다.
*AO 入学申请必须获得家长(班主任)的许可后方可填写。*AO 入学申请表背面的自我介绍页面也请务必填写。
*参加体验课程·学校说明会的当天亦可以进行申请。

3 AO入学出願要件の確認 エントリー後、順次面接を行います。
Verification of application requirements for AO admission After entry, interviews will be held in sequence.
AO 입학 출원요건 확인 엔트리 후, 순차적으로 면접을 실시합니다. AO 入学申请条件的确认 申请后, 将依顺序进行面试。

確認方法 面接 Interview 면접 面試

Verification Method
확인방법
确认方式
あなたの将来の目標、目指す職業へのやる気などを確認する面接です。
これまでの学業成績や、本校の専攻に関連する専門知識・技術を問うものではありません。
This is an interview to confirm your future goals and motivation for your intended career.
We will not ask your previous academic achievements or your expertise and professional skills related to the major.
여러분의 장래의 목표와 희망 직업에 대한 의욕 등을 확인하는 면접입니다.
지금까지의 학업성적이나 본교 전공에 관련된 전문지식·기술은 확인하지 않습니다.
这是一个确认你对将来的目标和期望的职业之进取心的面试。
不会问及你过往的学业成绩或与本校专业相关的专业知识和技能。

4 あなたの家に届きます Mail to your residential address. 여러분의 집에 도착합니다. 郵寄至您的居住地址

AO出願要件認定証の通知 面接後、要件を満たす者には10日前後で「AO出願要件認定証」をお送りいたします。
Notification of 「Certificate of meeting AO Enrollment requirement」.
About 10 days after the interview, 「Certificate of meeting AO Enrollment requirement」 will be sent to those who meet the requirements.
AO 출원요건 인정증 통지
면접 후, 요건을 만족하는 자에게는 10일 전후로 「AO 출원요건 인정증」을 보내드립니다. AO 入学申请条件认定的通知
면접 후 10 天左右, 会邮寄给符合条件申请者「AO 入学申请条件认定証」。

※AO入学で出願できる事を証明するものです。

This is to certify that you can apply for AO enrollment.
AO 입학으로 출원할 수 있는 것을 증명하는 서류입니다. 此为证明可以进行 AO 入学报名的文件。

5 2021年9月1日(水) ~
●AO入学願書提出 Submit AO admission application AO 입학 원서 제출 提交 AO 入学申请书

出願に必要な書類 Required documents for application 출원에 필요한 서류 報名所需资料

- 入学願書 (32ページ) Application for admission (32page) 입학원서(32페이지) 入学申请书(第32页)
- 選考料30,000円 Screening fee ¥30,000 선고료 30,000엔 考试费 30,000日元
- その他書類は15,16ページをご参照ください。 For other documents, please refer to page 15,16. 그 외 서류는 15,16페이지를 참고해 주세요. 其它的资料请参照第15,16页。

※その他の出願書類の提出と日本語試験による最終選考をもって、正式に合格となります。
※The applicant will be officially accepted after submitting the other application documents and the final screening by the Japanese language test.
※그 외 출원서류의 제출과 일본어시험에 의한 최종선고 후, 정식으로 합격이 결정됩니다. ※在提交其他申请资料, 并通过日语考试的最最终筛选后, 将正式录取。

6 合否通知 Notification of screening results 결과통지 结果通知
合否通知は、選考後約10日前後で郵送されます。
Notification of results will be mailed about 10 days after the screening.
결과통지는 선고 후, 약 10일 전후에 우편 발송합니다. 结果通知, 约于选考后 10 天左右进行邮寄。



定員に達し次第、エントリー受付を終了いたします。

Entries will be closed when capacity is reached. 정원이 차는대로 엔트리 접수를 종료합니다. 当招生额满时, 将停止受理申请。

2022

《国内出願のみ》 Domestic application only
국내출원 한정 仅限日本国内报名

インターネットを利用したAO入学 AO Enrollment using the Internet 인터넷 AO 입학 由网路报名 AO 入学

1 体験授業に参加 / 学校説明会に参加

Participate in trial classes/Attend the school briefing 체험수업에 참가/ 학교설명회 참가 参加体验课程 / 参加学校说明会

2 エントリー期間 2021年6月1日(火)~9月30日(木)

●AO入学にネットエントリー(エントリー無料) AO Enrollment Entry (Entry is free of charge) AO입학에 인터넷 엔트리(엔트리 무료) AO入学申请(免费)

- ※AO入学の承諾について必ず入力してください。※エントリー後、登録したメールアドレスに完了メールが送られます。
- ※Please make sure to fill out the consent form for AO Enrollment. ※After entry, a completion email will be sent to your registered email address.
- ※AO입학 승낙에 대해서 반드시 입력해 주세요. ※엔트리 후, 등록된 이메일 주소로 완료 메일이 발송됩니다.
- ※请务必填写同意利用AO入学。 ※申请后将会发送申请完成通知到您登记的邮箱。

各校のホームページから、
「留学生ネットAOエントリー」ボタンをクリック
Click the "Online AO Entry for International Students" button on each school's homepage.

各 학교의 홈페이지에서 「유학생 인터넷 AO엔트리」 버튼을 클릭
由各校的网页, 点击「留学生网路AO申请」选项。

※パソコンスマートフォンいずれからもエントリー可能です。
13ページにQRコードがあります。

※You can enter from either a PC or a smart phone. The QR code is on page 13

※컴퓨터 또는 스마트폰에서 엔트리가 가능합니다. 13페이지에 QR코드가 있습니다.
※可从电脑或智能手机进行申请. 第13页有QR 二维码。

必要事項を記入、内容を確認しOK

Fill in the required information and check before pressing the "Submit" button.
필요사항을 기입하고, 내용 확인 후 등록
填写完毕后, 确认填写内容, 点击 OK 键。

ネットAO入学エントリー完了!

Online AO Entry is completed!
인터넷 AO입학 엔트리 완료!
完成网路AO入学申请!

3 AO入学出願要件の確認 エントリー後、順次面接を行います。

Verification of application requirements for AO admission After entry, interviews will be held in sequence.
AO입학 출원요건 확인 엔트리 후, 순차적으로 면접을 실시합니다. AO入学申请条件의确认 申请后, 将依顺序进行面试。

確認方法 面接 Interview 면접 面试

Verification Method
확인방법
确认方式

あなたの将来の目標、目指す職業へのやる気などを確認する面接です。

これまでの学業成績や、本校の専攻に関連する専門知識・技術を問うものではありません。

This is an interview to confirm your future goals and motivation for your intended career.

We will not ask your previous academic achievements or your expertise and professional skills related to the major.

여러분의 장래의 목표와 희망 직업에 대한 의욕 등을 확인하는 면접입니다.

지금까지의 학업성적이나 본교 전공에 관련된 전문지식・기술은 확인하지 않습니다.

这是一个确认你对将来的目标和期望的职业之进取心的面试。

不会问及你过往的学业成绩或与本校专业相关的专业知识和技能。

4 あなたの家に届きます Mail to your residential address. 여러분의 집에 도착합니다. 郵寄至您的居住地址

AO出願要件認定証の通知 面接後、要件を満たす者には10日前後で「AO出願要件認定証」をお送りいたします。

Notification of 「Certificate of meeting AO Enrollment requirement」
About 10 days after the interview, 「Certificate of meeting AO Enrollment requirement」 will be sent to those who meet the requirements.

AO 출원요건 인정증 통지

면접 후, 요건을 만족하는 자에게는 10일 전후로 「AO 출원요건 인정증」을 보내드립니다.

AO入学申请条件认定的通知

面试后约10天左右, 会邮寄给符合申请条件者「AO入学申请条件认定证」。

※AO入学で出願できる事を証明するものです。

※This is to certify that you can apply for AO enrollment.

※AO입학으로 출원할 수 있는 것을 증명하는 서류입니다. ※此为证明可以进行AO入学报名的文件。

認定された方には「ネットエントリー番号」が発行されます。ネット出願時に必要となる番号ですので、大切に保管してください。

An "Online Entry Number" will be issued to those who are certified. Please keep this number as you will need it when applying online.

인정된 자는 「인터넷 엔트리 번호」가 발행됩니다. 인터넷 출원시에 필요한 번호이므로 소중한 보관해 주세요.

会向得到认定者发行「网路申请编号」, 此为网路报名所必需的编号, 请妥善保管。

5 2021年9月1日(水) ~

※選考料30,000円の支払いが発生します。

●ネットAO入学願書提出 13ページ参照 Submit online AO admission application(See page 13)
인터넷 AO입학원서 제출(13페이지 참조) 提交网路AO入学申请书(请参照第13页)

願書以外の出願書類の郵送 Mailing of application documents other than the application 원서 이외의 출원서류는 우편발송 郵寄入学申请书以外之报名资料

その他の出願書類の提出と日本語試験による最終選考をもって、正式に合格となります。郵送頂く書類※15ページ参照

The applicant will be officially accepted after submitting the other application documents and the final screening by the Japanese language test. Documents to be mailed * Refer to page 15

그 외 출원서류의 제출과 일본어시험에 의한 최종선고 후, 정식으로 합격이 결정됩니다. 우편으로 보낼 서류 ※15페이지 참조

在提交其他申请资料, 并通过日语考试之最终筛选后, 将正式录取. 需要邮寄的资料请参照第15页

6 合否通知 Notification of screening results 결과통지 结果通知

合否通知は、選考後約10日前後で郵送されます。

Notification of results will be mailed around 10 days after the screening.

결과통지는 선고 후, 약 10일 전후에 우편 발송합니다. 结果通知, 约于选考后 10天左右进行邮寄。

LINE官方帳號



@nihonmura

ネットAOエントリー / ネット出願の方法について(国内出願のみ)

お申し込み How to apply
출원 등록 방법 / 申請方式

スマートフォン、パソコンで学校ホームページにアクセスするか、下記のQRコードよりご接続ください。

Please access the school's website with your smartphone or PC, or using the QR code below.
스마트폰, 컴퓨터로 학교 홈페이지에 접속하거나, 다음 QR코드로 접속해 주세요.
使用智能手机或是电脑, 进入学校的官方网站, 或读取以下的QR码进入。

「留学生ネットAOエントリー」or「留学生ネット出願」をクリックして出願登録開始

Click on "Online AO Entry for International Students" or "Online Application for International Students" to start application registration.
「유학생 인터넷 AO엔트리」or「유학생 인터넷 출원」을 클릭해서 출원 등록
点选「留学生网路AO申请」或是「留学生网路报名」, 以开始进行报名登记。

ネットAOエントリー Online AO Entry 인터넷 AO엔트리 网路 AO 申请

6月1日(火)～9月30日(木)まで受付。10月以降は下段のネット出願をご利用ください。

Entry will be accepted from June 1 (Tue) to September 30 (Thu). After October, please use the Online application at the bottom of this page.
6월 1일(화)～9월 30일(목)까지 접수. 10월 이후는 하단의 인터넷 출원을 이용해 주세요. / 受理期间为6月1日(星期二)～9月30日(星期四). 10月以后请利用下方的网路报名方式。

学校法人 滋慶学園

東京コミュニケーションアート専門学校

☎ <https://www.tca.ac.jp>

TEL:03-3688-6501



学校法人 滋慶学園

東京俳優・映画&放送専門学校

☎ <https://www.movie.ac.jp>

TEL:03-5675-2009



学校法人 滋慶学園

東京スクールオブミュージック&ダンス専門学校

☎ <https://www.tsm.ac.jp>

TEL:03-3688-6195



学校法人 滋慶学園

東京アニメ・声優&eスポーツ専門学校

☎ <https://www.anime.ac.jp>

TEL:03-5675-7788



学校法人 滋慶学園

東京スクールオブミュージック専門学校渋谷

☎ <https://www.shibuya.ac.jp>

TEL:03-5766-5181



学校法人 滋慶学園

TC^A東京ECO動物海洋専門学校

☎ <https://www.tcaeco.ac.jp>

TEL:03-5676-5677



学校法人 滋慶学園

東京ダンス・俳優&舞台芸術専門学校

☎ <https://www.da-tokyo.ac.jp>

TEL:03-5468-8982



学校法人 滋慶学園

東京ホテル・ウェディング&IR専門学校

☎ <https://www.tir.ac.jp>

TEL:03-3689-1887



ネット出願 Online Application 인터넷 출원 网路报名

10月1日(金)から受付開始。(AOエントリーされた方は9月1日(水)から出願できます。)

Applications will be accepted from October 1 (Fri.) (AO Entry applicants can apply from September 1 (Wed.))
10월 1일(금)에서 접수 개시.(AO엔트리한 자는 9월 1일(수)부터 출원할 수 있습니다.) / 自10月1日(星期五)开始受理。(完成AO申请者可以由9月1日(星期三)开始报名。)

ネット出願なら、24時間出願と選考料のお支払いが可能です。

If you apply online, you can apply and pay the screening fee 24 hours a day.
인터넷 출원이라면, 24시간 출원과 선편료 지불이 가능합니다. / 如使用网路报名, 24小时皆可进行报名以及支付考试费用。

① 学校ホームページのネット出願ページにアクセス

Access the Online application page on the school website.
학교 홈페이지의 인터넷 출원 페이지에 접속 / 连接至学校网页的网路报名页面

学校法人 滋慶学園

東京コミュニケーションアート専門学校

☎ <https://www.tca.ac.jp>

TEL:03-3688-6501



学校法人 滋慶学園

東京俳優・映画&放送専門学校

☎ <https://www.movie.ac.jp>

TEL:03-5675-2009



学校法人 滋慶学園

東京スクールオブミュージック&ダンス専門学校

☎ <https://www.tsm.ac.jp>

TEL:03-3688-6195



学校法人 滋慶学園

東京アニメ・声優&eスポーツ専門学校

☎ <https://www.anime.ac.jp>

TEL:03-5675-7788



学校法人 滋慶学園

東京スクールオブミュージック専門学校渋谷

☎ <https://www.shibuya.ac.jp>

TEL:03-5766-5181



学校法人 滋慶学園

TC^A東京ECO動物海洋専門学校

☎ <https://www.tcaeco.ac.jp>

TEL:03-5676-5677



学校法人 滋慶学園

東京ダンス・俳優&舞台芸術専門学校

☎ <https://www.da-tokyo.ac.jp>

TEL:03-5468-8982



学校法人 滋慶学園

東京ホテル・ウェディング&IR専門学校

☎ <https://www.tir.ac.jp>

TEL:03-3689-1887



日本村有限公司 NIHON MURA CO.,LTD. <https://news.nihonmura.tw>

10552 台北市松山區復興北路73號7樓之2 TEL : (02)8772-7977

aiueo@nihonmura.com (日本遊學 留學諮詢, 採預約制。)

20210805



@nihonmura

② 選考料の支払い(指定校推薦は選考料免除)

Pay the screening fee(No screening fee charges for the applicant recommended by the designated schools.)
선고료 지불(지정학교 추천 전형은 선고료 면제) / 支付考试费用(由指定学校推荐者可免除考试费)

【クレジットカード払いの場合】 Payment by credit card 신용카드로 지불할 경우 使用信用卡付款

画面の指示に従い入力をしてください。「送信ボタン」を押すとその場で決済されるので終了です。
Follow the instructions on the screen to enter your information. Click the "Submit" button to finish the payment.
화면의 지시에 따라 입력해 주세요. 「송신 버튼」을 누르면, 바로 결제가 완료됩니다. / 请依照画面的指示进行输入。按下「发送」键后即完成付款程序。

VISA

MASTER
CARD

JCB

AMERICAN
EXPRESS

DINERS
CLUB

【コンビニ払いの場合】 For convenience store payment 편의점 지불 使用便利店付款

画面の指示に従い入力をしてください。

Please follow the instructions on the screen.

화면의 지시에 따라 입력해 주세요. / 请依照画面的指示进行输入。

「送信ボタン」を押すと各コンビニの払い込み用の番号が表示されます。

Click the "Submit" button, and the payment number for each convenience store will be displayed.

「송신 버튼」을 누르면, 각 편의점 지불용 번호가 표시됩니다. / 按下「发送」键后, 会显示各便利店的支付用编号。

その番号を控えるか、プリントアウトして各コンビニでお支払いください。※指定期間内にお支払いください。

Please note the numbers or print it out and pay at the convenience store. ※Please pay within the designated period.

이 번호를 메모하거나, 프린트하여 각 편의점에서 지불해 주세요. ※지정된 기간내에 지불해 주세요. / 请记住支付编号, 或是打印画面后至各便利店进行支付. ※请于指定期间内进行支付。

ローソン・ミニストップ
(Loppiへ)

ファミリーマート
(famiポートへ)

セイコーマート
(クラブステーションへ)

※コンビニでのお支払い方法については、ネット出願完了後、お送りするメール内に記載されている URL にてご確認ください。

※Regarding the payment method at the convenience store, please confirm the URL in the email sent by the school after completing the online application.

※편의점 지불 방법에 대해서는 인터넷 출원 완료 후, 발송되는 메일내에 기재된 URL에서 확인해 주세요.

※关于到便利店支付的方式, 请在完成网路报名后, 学校所发送之邮件内的URL进行确认。

注意事項

- 終了後、登録したメールアドレスに完了メールが送られます。
After the application is completed, a completion email will be sent to your registered email address.
종료 후, 등록된 이메일주소로 완료메일이 발송됩니다. / 完成后, 会发送邮件至报名时所登记的电子邮箱。
- 一度お支払いされた選考料は、返金できません。
The selection fee once paid is non-refundable.
한번 지불된 선고료는 환불되지 않습니다. / 已支付的考试费用, 不予退款。
- コンビニでのお支払いは期間に余裕を持って行ってください。
Please allow enough time for payment at convenience stores.
편의점 지불은 기간에 여유를 가지고 지불해 주세요. / 于便利店支付请预留充足的时间。

③ 書類提出 Submit the Documents 서류제출 / 提交资料

【1】入学願書以外の必要書類を本校指定の出願用封筒に同封し、持参または簡易書類で郵送してください。

Please enclose all required documents other than the application form in the envelope designated by the school, mail or bring it to the school.
입학원서 이외의 필요서류를 본교 지정의 출원용 봉투에 동봉하여, 간이서류로 우편 발송 또는 지참해 주세요.
入学申请表以外的资料, 请使用本校指定的报名用信封装好, 邮寄或是直接到校提交。

(受験日の前日までに必着) Must arrive by the day before the screening date. 수험일 전일까지 필착 必需要在考试日期之前送达。

【ご提出いただく書類】 Documents to be submitted 제출서류 需要提交的资料

- 15ページをご参照ください。 Please refer to page 15. 15페이지를 참조해 주세요. 请参考第15页。
- 写真 Photo 사진 照片

データをお持ちでない場合:

出願用封筒に同封し、ご郵送ください。写真裏面に氏名を記入してください。

If you do not have data file: Please enclose the documents in the designated envelope and mail. Please write your name on the back of the photo.

데이터를 가지고 있지 않은 경우: 출원용 봉투에 동봉하여, 우편 발송해 주세요 사진 뒷면에 이름을 기입해 주세요.
无电子文档: 请使用报名专用信封邮寄资料, 照片背面请注明姓名。

データをお持ちの場合:

ネット出願の登録画面に従ってアップロードしてください。

If you have a data file: Follow the instructions on the online application screen to upload.

데이터를 가지고 있는 경우: 인터넷 출원 등록화면에 따라 업로드해 주세요.
持有电子文档: 依网路报名的画面指示, 上传文件。

【2】選考日時を電話又はメールにて本人にご連絡します。

We will inform you of the screening date and time by phone or email.

선고 날짜를 전화 또는 이메일로 본인에게 연락합니다.

考试日期和时间, 将会通过电话或邮件向您联络。

【3】電話又はメールにてお伝えした日時に、入学選考を受けてください。

Please take the screening test on the date and time stated by phone or email.

전화 또는 이메일로 전달한 날짜에 입학 선고를 받아 주세요.

请于电话或邮件所联络的日期和时间, 接受入学考试。



LINE官方帳號

@nihonmura



留学ビザ以外のビザをお持ちの方は、海外出願(右ページ)の書類をご提出ください。

If you have a visa other than a student visa, please submit overseas application documents on the right page.

유학비자 이외의 비자 소지자는 해외출원 서류(오른쪽 페이지)를 제출해 주세요. 持有留学签证以外之签证者, 请提交海外报名(右页)需要的资料。

1. 入学願書(本校所定のもの) P32,33

※ネット出願の方は提出不要
Application for Admission
(Please use the form designated by our school) pg 32,33
※Online applicant is unnecessary to submit.
입학원서(본교 소정양식) P32,33 ※인터넷 출원자는 제출 생략
入学申请书(本校指定表格) P32,33 ※网上报名者无需提交。

2. 日本語学校の証明書 ・在学証明書、又は卒業見込み証明書 ・成績証明書・出席証明書

※JLPTN2以上・EJU日本語科目200点以上・BJT400点以上の日本能力資格
取得者は証明書コピー
Forms and Certificates issued by Japanese Language School
・Student Registration Certificate or Proof of Expected Graduation Certificates
・Official Transcripts・Attendance Certificate
※An applicant who has passed the N2 level of the JLPT, or who scored 200 points or more on the EJU, or who scored 400 points or more on the BJT must provide a copy of the respective certificate.
일본어학교증명서
・재학증명서 또는 졸업예정증명서
・성적증명서・출석증명서
※JLPT N2 이상·EJU 일본어과목 200점 이상·BJT 400점 이상의 일본어능력자격취득자는 증명서 사본
日本語学校的証明書
・在学証明書或者卒業見込み証明書
・成績証明書・出席証明書
※已取得JLPTN2以上, EJU日語科目200分以上, BJT400分以上等日语能力資格者請提交證書的复印件

3. 最終出身校(高等学校・大学等)の卒業証明書、 または卒業証書のコピー

A Copy of Graduation Certificate from your last school.
(Diploma from High School or Universities)
최종 출신교 (고등학교·대학교 등) 졸업증명서 또는 졸업증서 사본
最高学历(高中、大学等)的毕业证明或者毕业证书的复印件

4. 経費支弁書類

・日本の銀行通帳のコピー(全ページ)
・送金事実が確認できる書類または経費支弁者の
銀行残高証明書のコピー

※日本でアルバイト経験がある方は追加書類が必要な場合があります。

Documents certifying the ability to pay expenses
・Copy of Japan bankbook (all pages)
・Documents that can confirm the remittance or a copy of bank balance certificate of your expense sponsor
※If you have part time job experience in Japan, you may need to submit additional document.

경비지번서류

・일본은행통장 사본(모든 페이지)
・송금사실을 확인할 수 있는 서류 또는 경비지번자의 은행잔고증명서 사본
※일본에서 아르바이트 경험이 있는 분은 추가서류가 필요할 수도 있습니다.

経費支弁資料

・本人的日本的银行存折的复印件(所有页面)
・汇款通知书, 或者经费支付人的银行存款证明的复印件
※有日本打工经历者, 有可能需要追加资料。

5. 在留カードのコピー(両面)

A Copy of Resident Card(Both Sides)
재류카드 사본(양면)
在留卡的复印件(两面)

6. パスポートのコピー(写真、氏名、日本の出入国履歴のページ)

A Copy of your passport
(Pages with your face photograph & entry stamp)
여권 사본(사진, 성명, 일본 출입국이력 게재 해당 페이지)
护照复印件(本人照片、姓名页面以及日本的出入境印章记录页面)

7. 国民健康保険証のコピー(両面)

A Copy of your National Health Insurance Card(Both Sides)
국민건강보험증 사본(양면)
国民健康保险证的复印件(两面)

8. 受験票(本校所定のもの) P38

Admission Slip for Screening (Designated by our school)pg 38
수험표(본교 소정양식) P38
准考证(本校指定文件) P38

9. 選考料30,000円(指定学校推薦の方は免除)

※現金で持参いただくか、「払込取扱票」にて郵便局で振込した後、
振替払込受付証明書を同封してください。ネット出願の場合は、
クレジットカード決済がコンビニ決済のみご利用できます。

Screening Fee ¥30,000

(No screening charges for the applicants recommended by the designated schools)
※Please pay in cash directly to school, or pay by payment slip at the post office and then enclose the certificate of transfer. If you apply online, you can pay by credit card or convenience store.

전형료30,000엔(지정학교 추천자는 면제)

※현금으로 지참하시거나, '입금용지(払込取扱票)'를 통해 우체국에서 입금하신 후,
입금증명서(振替払込受付証明書)를 동봉해주세요. 인터넷 출원의 경우는 신용 카드 결제 또는 편의점 결제만 사용할 수 있습니다.

考试费30,000日元(指定学校推荐者可以免除该项费用)

※请持现金到校缴费, 或是持报名费汇款单至邮局汇款, 汇款后请将汇款证明附在报名资料中。
如为网上报名, 请以信用卡进行网上支付, 或是于便利店进行缴款。

編入学については、学校の入学事務局にお問い合わせください。

About transferring, please contact the school admission office.

편입학에 대해서는 학교 입학사무국에 문의해 주세요.

关于插班入学, 请向学校的入学事務局咨询。

◎日本語学校・専門学校在籍者は、卒業・修了時の出席・成績証明書も必ず提出してください。

◎上記の1~9の「出願書類」を入学願書用封筒に入れ、本人が本校へ持参すること。ネット出願者及び遠方の方は、簡易書類でご郵送ください。

◎提出書類・選考料は返却いたしません。

◎The person who enrolled in a Japanese language school or a professional training school currently must submit a certificate of attendance and transcript at graduation or completion.

◎Applicants are requested to put all the required 1-9 documents mentioned above into the application envelope and bring it to the school. For Online applicants or far-away applicants, please mail the documents.

◎Documents submitted and screening fee will not be returned.

◎일본어학교·전문학교 재학자는 졸업·수료시의 출석·성적증명서도 반드시 제출해 주세요.

◎상기의 1-9의「출원 절차에 필요한 서류」를 입학원서용봉투에 넣어, 본인이 직접 본교에 지참할 것. 인터넷출원자 및 지방에 거주하는 자는 간이서류로 우편발송해 주세요.

◎제출서류·전형료는 반환하지 않습니다.

◎日本語学校、専門学校在校生, 務必提交毕业・结业时的出席率及成绩单。

◎请本人持以上1-9所述“办理申请所需资料”(装入入学愿书专用信封)来校。网路报名者以及居住远方者, 请以邮寄方式提交。

◎提交的资料及考试费恕不退还。



1. 入学願書 (本校所定のもの) P32,33

Application for Admission
(Please use the form designated by our school) pg 32,33
입학원서 (본교 소정양식) P32,33 入学申請書 (本校指定表格) P32,33

2. 日本語資格証明書コピー

(例: JLPTのN2若しくはN1合格証明書, EJU200点以上, BJT400点以上)
※また、法務省告示を受けた日本語教育機関で6カ月以上の留学歴がある場合は、卒業証明書、成績証明書、出席証明書の提出が必要。
A Copy of Japanese Certificate by International Recognized JLPT N1, N2, EJU (200 scored & above), BJT(400 scored & above).
※Or Official Graduation Certificate/Transcript/Certificate of Attendance (at least 6 months) are required for students graduated from Japanese Language School "in Japan."
일본어자격증명서 복사
(예: JLPT N2 또는 N1 합격증서, EJU200점 이상, BJT400점 이상)
※법무성 인가의 일본어교육기관에서 6개월 이상 유학경력이 있는 경우는 졸업증명서, 성적증명서, 출석증명서 제출이 필요
日本語資格証明書复印件
(例如: JLPT의 N2或N1合格证书、EJU200分以上、BJT400分以上证书)
※又、在法務省公告的日语教育机构具有6个月以上的留学经历者，需提供相关毕业证书、成绩证明书、出席证明书。

3. 最終出身校 (高校・大学など) の卒業証明書又は卒業証書のコピー

A Copy of Graduation Certificate from your last school.
(Diploma from High School or Universities)
최종출신교 (고등학교·대학교 등) 졸업증명서 또는 졸업증서 사본
最高学历 (高中·大学等) 的毕业证明或者毕业证书的复印件

4. 本人または経費支弁者の経費証明書類 (銀行残高証明等) 及び経費支弁書

Expense certificate (bank balance certificate, etc.) and Agreement for defraying expenses of you or your expense sponsor
본인 또는 경비지변자의 경비증명서류 (은행잔고증명서 등) 및 경비지변서
本人或者经费支付者的资金证明文件 (银行存款证明等) 及经费支付书

5. 戸籍謄本若しくは経費支弁者との関係の記載があるもの

The relationship certificate of you and your sponsor who is responsible for your expenses, e.g. Family register certificate.
가족관계증명서 또는 신청인과 경비지변자의 관계를 증명하는 서류
户口本或者可以证明本人与经费支付者关系的文件

6. パスポートのコピー (写真、氏名、日本の出入国履歴のページ)

A Copy of your passport
(Pages with your face photograph & entry stamp)
여권 사본 (사진, 성명, 일본 출입국기록 게재 해당 페이지)
护照复印件 (本人照片、姓名页面以及日本的出入境印章记录页面)

7. 受験票 (本校所定のもの) P38

Admission Slip for Screening (Designated by our school) pg 38
수험표 (본교 소정양식) P38
准考证 (本校指定文件) P38

8. 選考料 日本円30,000円

(必ず日本円をお願い致します。※指定校推薦の方は免除)
Screening Fee ¥ 30,000
(We can accept only Japanese Yen.
※No Charge for Designated school recommendation)
전형료 30,000엔 (반드시 일본엔으로 준비해 주세요. ※ 지정학교 추천자는 면제)
考试费 30,000日元 (请务必缴纳日元. ※ 指定学校推荐者予以免除该项费用)

9. 証明写真 4cm(縦)×3cm(横) 3枚

(直近3ヶ月以内に撮影したもの)
Photo for Application (4cmx3cm) x 3 copies
(Photo taken in the last three months)
증명사진 4cm (세로) x 3cm (가로) 3장 (최근 3개월 이내에 촬영한 사진)
证件照片 4cm (竖) x 3cm (横) 3张 (最近三个月之内拍摄的照片)

◎在留資格認定審査に時間がかかりますので、出願書類は可能な限り早めに提出してください。

◎経費支弁書は本校所定のものもあります。お問い合わせください。

◎日本に在住している入学希望者で現在日本語学校に通っていない方の出願書類については、追加書類が必要となる場合がありますので、お問い合わせください。

◎提出書類・選考料は返却いたしません。

◎海外送金にてお振込みの場合は振込み手数料がかかります。

◎在留資格を取得出来なかった場合は、入学金及び納入された学費・諸費用を返金いたします。ただし、返金にかかる送金手数料はご負担いただきます。

- ◎It will take time to issue certificate of eligibility, so please submit your application as soon as possible.
- ◎There is also an "Agreement for defraying expenses" prescribed by our school. If you need, please contact Jikei COM International Center.
- ◎Applicants who live in Japan and are not attending a Japanese language school may need to submit additional documents.
- ◎Documents submitted and screening fee will not be returned.
- ◎Overseas remittance will be charged bank transfer fee.
- ◎If students can not acquire a resident status, we will refund the entrance fee and derived tuition fee. However, the remittance charge will be borne by you in case of repayment.

- ◎재류자격인정심사에 시간이 걸리므로 출원서류는 가능한 한 빨리 제출해 주세요.
- ◎경비지변서는 본교소정의 양식도 있습니다. 문의주세요.
- ◎일본에 거주하고 있는 입학 희망자로 현재 일본어 학교에 다니지 않는 분의 출원 필요 서류에 대해서는, 추가 서류가 필요한 경우가 있으므로, 문의해 주세요.
- ◎제출서류·전형료는 반환하지 않습니다.
- ◎해외송금시에는 수수료가 발생합니다.
- ◎재류자격을 취득하지 못한 경우는, 입학금 및 납입된 학비·제비용을 반환합니다. 단, 환불시의 송금수수료는 부담해 주세요.

- ◎因在留资格认定审查需要较长时间, 请尽可能提早提交所需资料。
- ◎本校有经费支付书专用表格。请向滋庆国际交流COM咨询。
- ◎关于居住在日本国内, 而非日语学校在校生的报名者, 有可能需要缴交额外资料, 请于报名前咨询。
- ◎提交的资料及考试费恕不退还。
- ◎海外汇款会发生银行手续费, 请自行承担。
- ◎万一留学签证被拒签, 已缴纳的入学金、学费及其他学杂费会退还。但是, 退还费用时发生的银行手续费需要学生负担, 敬请理解。

※編入については、滋慶国際交流COMにお問い合わせ下さい。
※ About transferring please contact the Jikei COM International Center.
※ 편입학에 대해서는 지케이국제교육COM에 문의해 주세요.
※ 关于插班入学, 请向滋庆国际交流COM咨询。

■「日本留学試験」を利用した渡日前入学許可制度

日本学生支援機構が実施する「日本留学試験」を日本国外で受けその成績と書類選考により、渡日する前に入学を許可する制度です。入学を許可された場合は、在留資格認定手続きを滋慶国際交流COMが代理で行います。出願に必要な書類や入学試験、その他入学手続き等の詳細につきましては、滋慶国際交流COMへお問い合わせください。

■The Examination for Japanese University Admission for International Students (EJU) is used for the pre-arrival admission system.

The test is administered by the Japan Student Services Organization. Prospective international students take the EJU outside Japan and are accepted to their preferred educational institution prior to arrival in Japan based on the student's EJU results and application documents. Once the student is accepted, Jikei COM International Center will begin procedures for acquiring a Certificate of Eligibility on behalf of the student. For more information regarding documents required for submission, entrance examinations, or other school application procedures, please contact Jikei COM International Center.

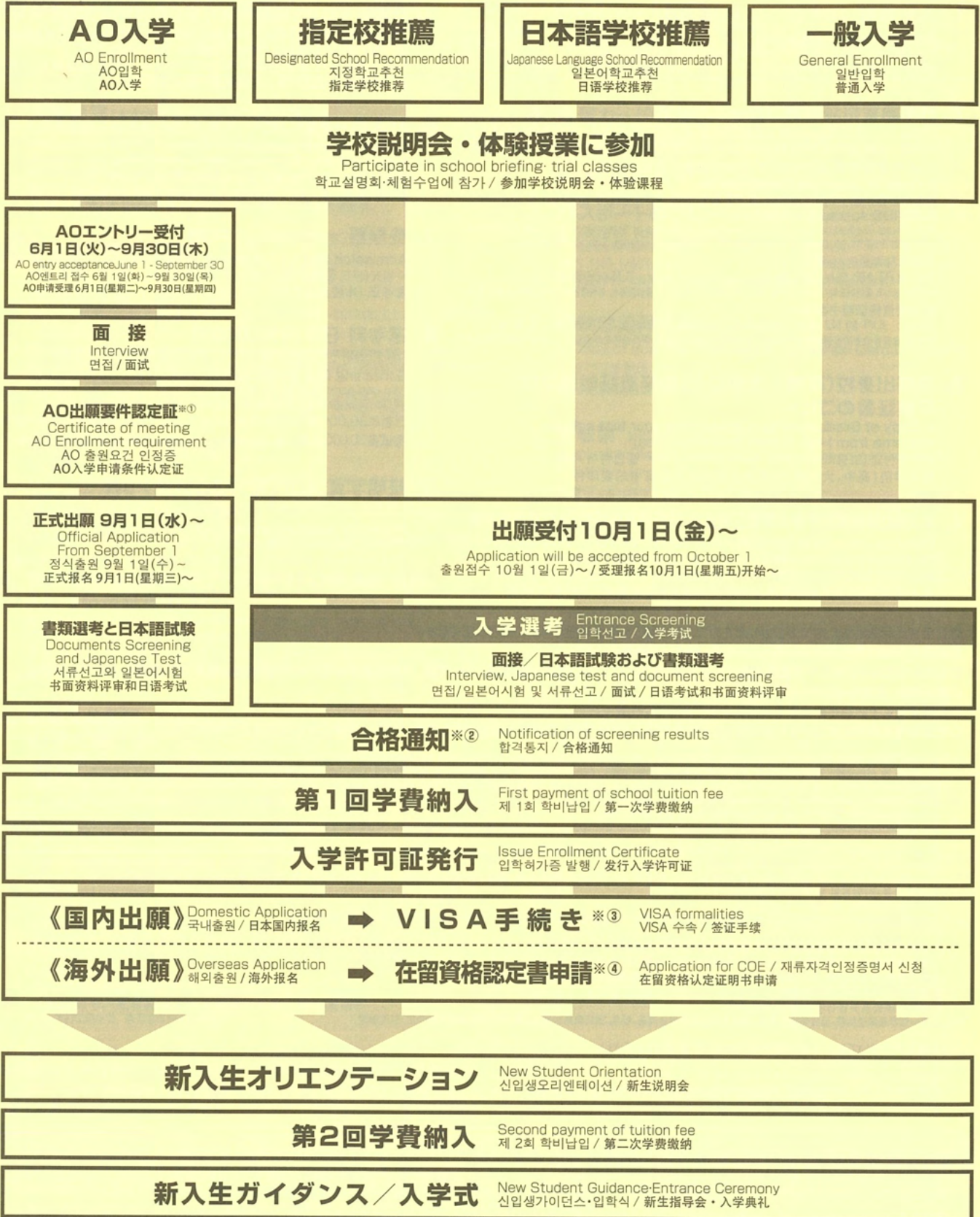
■「일본유학시험」을 이용한 도일전입학허가제도

일본학생지원기구가 실시하는「일본유학시험」을 국외에서 수험하고 그 성적과 서류 전형으로 일본 입국 전에 입학 허가하는 제도입니다. 입학이 허가된 경우는 재류자격인정수속을 지케이국제교육COM에서 대리로 실시합니다. 출원에 필요한 서류와 입학시험, 그 외 입학수속 등에 대한 자세한 사항은 지케이국제교육COM에 문의해 주세요.

■使用《日本留学考试》的渡日前入学许可制度

在日本国外参加日本学生支援机构举办的《日本留学考试》, 并且使用该成绩和资料审核, 获准前来日本留学的入学许可制度。符合入学条件的情况下, 在留资格认定手续由滋庆国际交流COM代为办理。报名所需资料、入学考试及其他入学手续等详细问题, 请向滋庆国际交流COM咨询。





※①出願要件を満たした方のみ発行します。
※②合格通知書は選考日から10日以内に発送されます。
※③現在お持ちの在留期限が2022年4月1日以後まで有効な場合、入学前の在留期限の更新手続きは不要です。
※④滋慶国際交流COMが代理申請します。在留資格認定書が交付されたら、本国の日本領事館へ留学ビザを申請してください。

① Only those who meet the application requirements will be issued.
② The notification of acceptance will be sent within 10 days after the screening date.
③ Students whose visa expiration date is later than April 1, 2022, do not need to renew your visa before entering the school.
④ Jikei COM International Center will apply on behalf of you. After receiving your COE, please apply for a student visa at the Japanese embassy in your home country.
① 출원요건을 만족한 자에게만 발행합니다.
② 합격통지서는 신고일부탁 약 10일 이내에 발송합니다.
③ 현재 소지중인 재류기간이 2022년 4월 1일 이후까지 유효한 경우, 입학 전 재류기간 갱신수속은 필요없습니다.
④ 지케이국제교류COM이 대리신청합니다. 재류자격인정서가 교부되면 본국의 일본영사관에 유학비자를 신청해 주세요.
① 仅发给符合申请条件者。
② 合格通知书于考试日之后10天内寄出。
③ 现在持有的在留期限有效期至2022年4月1日之后者，无需在入学前进行在留期限的更新手续。
④ 由滋庆国际交流COM进行代理申请。取得在留资格认定书后，请至原居国的日本领事馆申请留学签证。



奨学金制度

Scholarship program

- 学習成績・態度及び出席率が特に良好であると認められた学生は、学校推薦により、例年、日本学生支援機構の私費外国人留学生学習奨励費を受けています。また、本校は(財)共立国際交流奨学財団の奨学金対象校です。アジア諸国の国籍を持つ私費留学生は学校を通し応募(学校推薦)可能です。
- Each year students with especially good grades and attendance as well as a good attitude can receive the Honors Scholarship for Privately Financed International Students from the Japan Student Services Organization. Additionally, students at our school are eligible for Kyoritsu International Foundation Scholarships. Privately financed students with citizenship from any Asian country who are attending our school are eligible to apply (with a recommendation from the school).
- 학습성적·태도 및 출석률이 특히 양호하다고 인정된 학생은 학교 추천에 의해, 매년 일본학생지원기구의 사비외국인유학생 학습장려비를 받고 있습니다. 또한 본교는 (재)교리츠국제교육재단의 장학금 대상교입니다. 아시아 각국의 국적인 사비유학생은 학교를 통해 응모(학교 추천)가 가능합니다.
- 学习成绩、态度及出席率都特别优秀的学生，由学校推荐，每年都有学生领取日本学生支援机构的私费外国人留学生学习奖励费。并且，本校是(财)共立国际交流奖学财团的奖学金对象校，亚洲各国国籍的私费留学生可以通过学校推荐进行申请。

寮や民間住宅の紹介について

About dormitories or help to find accommodations

本校は学生寮を設けていますが、更に長年学校とつながりのある不動産会社を紹介し、安心して暮らせる学生生活のサポートを行います。

Our school has dormitories, and we are affiliated with a real estate company of which we have had long relationship in order to safely support your school life. 본교는 학생기숙사를 운영하고 있으며 학교와 연계된 부동산을 소개해 안심하고 생활할 수 있는 학교생활을 지원하고 있습니다. 本校设有学生宿舍，另外也可介绍与学校长年合作的房屋中介公司，帮助大家能够安心度过学生生活。

24時間校内の施設・設備を開放

School facilities available for use 24 hours!

※一部学校除く ※Excluding some schools ※일부 학교 제외 ※一部分学校除外

まだまだ勉強したい!いつまでもやりたい!そんなやる気のあるあなたのために、24時間(曜日指定)、校内の施設・設備を開放しています。

We encourage all students for making full use of the school facilities. We are open 24 hours for all students. * (closed on certain days). 더욱 더 공부하고 싶다! 언제까지나 하고 싶다! 그런 의욕적인 당신을 위해 24시간(요일지정) 교내 시설·설비를 개방하고 있습니다. 还想要继续学习! 无论何时都想努力去拼搏! 为了如此充满奋斗精神的你，校内的设施、设备，24小时(指定日)开放。

困ったときの総合窓口・スチューデントサービスセンター(SSC)

Student Service Center

学生生活の悩みや不安があった時は、気軽に相談下さい。秘密厳守なので安心して相談できます。

Please feel free to attend the professional counselling center (Student Service Center) in the school when you need any advice or guidance. Rest assured that we will keep all the information confidential.

학교생활에 고민과 불안을 느낄 때는 편안하게 상담하여 주세요. 비밀엄수이므로 안심하고 상담할 수 있습니다. 对生活、学习、人际关系等感到不安或有问题时，可以随时和专门的心理咨询师相談。我们一定会保守秘密，请放心。

慶生会クリニック

Keiseikai Clinic

滋慶学園グループでは、楽しく充実した学生生活を日頃より“健康な体”で送っていただくために、滋慶学園グループの校医である慶生会クリニックが入学から卒業まで学生のみなさまの健康をサポートいたします。

The Jikei Group supports the health and welfare for all students during their study period. 지케이학원그룹에서는 즐겁고 충실한 학교생활을 언제나 “건강하게” 보낼 수 있도록, 지케이학원그룹의 학교병원인 케세이카이클리닉이 입학부터 졸업까지 학생 여러분의 건강을 서포트합니다. 为了让同学们健康地度过愉快、充实的学生生活，滋庆学園教育集团的校医-庆生会诊疗所帮助大家从入学到毕业的健康。

留学生のための総合窓口・滋慶国際交流COM

Jikei COM International Center

本校では留学生の皆さんに安心して勉強していただけるよう、出願のこと、学費のこと、ビザのこと、住宅相談や生活のことなど、専門の担当者がいつでも皆さんの相談に応じます。気軽にお尋ねください。

For international students interested in studying at our schools, the Jikei COM International Center is always available to answer your questions regarding applications, tuition, VISA, housing, and daily living to help you realize your dreams. Please don't hesitate to contact us.

本교에서는 유학생 여러분이 안심하고 공부하여, 목적을 실현할 수 있도록 출원, 학비, 주택 상담이나 생활 등, 전문 담당자가 언제라도 여러분의 상담에 응합니다. 부담없이 문의해 주세요. 为了使留学生可以安心学习、生活，学校设置专门的服务部门滋庆国际交流COM，随时为你提供报名、学费、签证、住房、生活各方面的咨询服务。

新入生オリエンテーション

New Student Orientation

本校は、出入国管理に関わる法令、文部科学省及び出入国在留管理庁の通知等を遵守し、留学生の受け入れや在籍管理を行っています。入学前に在学中における注意事項についてのオリエンテーションを実施しますので、必ず出席してください。このオリエンテーションで学んだことは、在学中は必ず守ってください。開催日は、郵送でご案内します。

This school accepts international students and manages their registration in compliance with immigration laws and regulations, as well as notices from the Ministry of Education, Culture, Sports, Science and Technology and the Immigration Services Agency. Prior to enrollment, an orientation on precaution during enrollment will be conducted, please be sure to attend. International students should strictly abide by the rules described in the orientation while you are in school. The date of the orientation will be announced by mailing notice.

本교는 출입국관리에 관한 법령, 문부과학성 및 출입국재류관리청의 통지 등을 준수하고, 유학생 수용과 재직관리를 실시하고 있습니다. 입학 전에 재학 시 주의사항에 대한 오리엔테이션을 실시하므로 반드시 출석해 주세요. 이 오리엔테이션에서 배운 것은 재학중에 반드시 지켜주세요. 개최일은 우편으로 안내합니다.

本校在留学生的招收及在学管理方面，遵循出入国管理法令、文部科学省及出入国在留管理厅的各项通知。于入学前举办专门说明会，针对在学中的注意事项进行说明，请务必参加。留学生在学期间请严格遵守说明会中讲述的规定。说明会的日期请以邮寄通知为准。



第1回学費納入

(納入時期/合格通知発行日から10日以内)

ワールド	専攻・コース	入学金 (入学時のみ) Admission Fee ①	授業料 (年額) Tuition Fee ②	施設維持費 (年額) Facility Fee ③	①~③の合計 Total amount of ①~③ A
4年制 スーパークリエイター科					
スーパーテクノロジーワールド	IoT・スマートシティマスターコース テクノロジーデザインマスターコース ホビー&トイデザイナーマスターコース	100,000	710,000	350,000	1,160,000
スーパーコミックワールド	コミックイラストマスターコース シナリオ&ノベルマスターコース	100,000	710,000	350,000	1,160,000
スーパーeエンターテインメントワールド	ゲームグラフィック& イラストレーションマスターコース ゲームプログラマー・プランナー& VRマスターコース アニメーションマスターコース VFX・CG・映像マスターコース	100,000	710,000	350,000	1,160,000
4年制 自動車デザイン科					
自動車デザインワールド	カーデザイン専攻 カーモデル専攻 二輪デザイン&モデル専攻	100,000	910,000	350,000	1,360,000
3年制 クリエーティブデザイン科					
デザインワールド	グラフィックデザイン専攻 イラストレーター専攻 インテリアデザイン専攻	100,000	710,000	350,000	1,160,000
マンガ・イラスト・ノベルワールド	マンガ専攻 コミックイラスト専攻 デジタルイラスト・マンガ専攻	100,000	710,000	350,000	1,160,000
3年制 eエンターテインメント科					
ゲームワールド	ゲームグラフィック&キャラクター専攻 ゲームプランナー専攻 ゲームプログラマー専攻	100,000	710,000	350,000	1,160,000
CG・映像・アニメワールド	3DCGクリエイター専攻 アニメーション専攻 動画&映像クリエイター専攻	100,000	710,000	350,000	1,160,000

○ 教本・教材費は実費となります。

○ 2・3・4年次の授業料は1年次の授業料に10万円増額になります。

○ 授業料、施設維持費、総合演習費、キャリア教育振興費、健康管理費等は2・3・4年次も必要となります。

○ 卒業年には、卒業関連費40,000円が必要となります。

○ やむなく入学を辞退される場合、2022年3月31日(木)までに入学辞退手続きを完了された方には、入学金を除き、納入された学費等を返還いたします。

4月1日(金)以降は、最高裁判例に基づき、一旦納入された入学金、授業料および施設維持費、総合演習費、キャリア教育振興費等は返金できません。

○ Fees for textbooks and materials are at cost.

○ Tuition fees will increase by 100,000 yen for your 2nd and 3rd and 4th years.

○ Tuition fee, Facility fee, General practice fee, career education fee, and Health Management fee will be required for the 2nd, 3rd and 4th years.

○ In your final year, 40,000 yen will be required for graduation-related costs.

○ Reluctantly, if you decline the enrollment, we will refund the tuition fees except the entrance fees for those who have completed the procedure of declining enrollment before

March 31, 2022. After April 1st, the entrance fee, tuition fees, general practice fees and career education fees will not be refunded according to the Supreme Court procedure.

○ 教本、教材費は実費となります。

○ 2・3・4年次の授業料は1年次の授業料に10万円増額になります。

○ 授業料、施設維持費、総合演習費、キャリア教育振興費、健康管理費等は2・3・4年次も必要となります。

○ 卒業年には、卒業関連費40,000円が必要となります。

○ やむなく入学を辞退される場合、2022年3月31日(木)までに入学辞退手続きを完了された方には、入学金を除き、納入された学費等を返還いたします。

4月1日(金)以降は、最高裁判例に基づき、一旦納入された入学金、授業料および施設維持費、総合演習費、キャリア教育振興費等は返金できません。

○ Fees for textbooks and materials are at cost.

○ Tuition fees will increase by 100,000 yen for your 2nd and 3rd and 4th years.

○ Tuition fee, Facility fee, General practice fee, career education fee, and Health Management fee will be required for the 2nd, 3rd and 4th years.

○ In your final year, 40,000 yen will be required for graduation-related costs.

○ Reluctantly, if you decline the enrollment, we will refund the tuition fees except the entrance fees for those who have completed the procedure of declining enrollment before

March 31, 2022. After April 1st, the entrance fee, tuition fees, general practice fees and career education fees will not be refunded according to the Supreme Court procedure.



第2回学費納入

(納入時期/2022年3月18日(金)。内容は右説明をご覧ください。)

総合演習費 (年額) General Practice Fee ④	キャリア教育振興費 (年額) Career Education Fee ⑤	④・⑤の合計 Total amount of ④~⑤ B	学費(初年度) Total Tuition A+B
SUPER CREATOR			
360,000	80,800	440,800	1,600,800
360,000	80,800	440,800	1,600,800
360,000	80,800	440,800	1,600,800
CAR DESIGN			
315,000	75,800	390,800	1,750,800
CREATIVE DESIGN			
360,000	80,800	440,800	1,600,800
360,000	80,800	440,800	1,600,800
e ENTERTAINMENT			
360,000	80,800	440,800	1,600,800
360,000	80,800	440,800	1,600,800

■定員 280名

※資格取得のための検定料などにつきましては、別途検定料が必要です。

※About official examination fee, etc. to obtain the licensing the examination fee will be required.

※자격취득을 위한 검정료 등에 관해서는 별도 검정료가 필요합니다.

※取得各种资格证的考试费用, 需要另外支付。

■ 第2回学費納入について

①入学金 ②授業料 ③施設維持費以外に、④総合演習費 ⑤キャリア教育振興費の合計が必要となります。これは課題制作・実習・イベント・インターネット活用など学生生活に必要なものとなります。

There will be other costs(④,⑤)which are not included in the admission fee, tuition and facility fee. These costs will be necessary for students to complete their course work, such as projects, laboratory, internet and scholastic events.

① 입학금 ② 수업료 ③ 시설유지비 이외에 ④ 종합연습비 ⑤ 커리어교육진흥비의 합계가 필요합니다. 이 금액은 과제제작·실습·이벤트·인터넷활용 등 학교생활에 필요한 것입니다. 除了①入学金 ②课程费 ③设备维护费以外, 还需支付④综合演習费 ⑤职业教育振兴费, 支付在制作课题·实习·举办活动·网路应用等学生生活不可或缺的项目之费用。

④ 総合演習費(315,000円~360,000円/年額)

General Practice Fee (315,000~360,000Yen/year)
종합실습비용(315,000~360,000원/연간)
综合演習費 (315,000~360,000日元/年)

実習、演習、イベントの企画・制作・運営など、業界の協力を得て企業の視点に立った体験型学習に特化した実学教育システムを展開しています。

We implement a practical training system with learning that can be directly applied in the real world by utilizing industry cooperation events such as practical training, exercises, event planning, production and management.

실습, 연습, 이벤트기획제작 운영 등 업계의 협력을 얻어 기업 시점에서 체험형 학습으로 특화된 실학연수시스템을 전개하고 있습니다.

实习、演習、活动策划·制作·运营等, 是建立在业界的协助之上以企业的观点展开的产学研一体化的体验型学习系统。

⑤ キャリア教育振興費(75,800円~80,800円/年額)

Career Education Fee (75,800~80,800Yen/year)
커리어교육진흥비(75,800~80,800원/연간) 职业教育振兴费 (75,800~80,800日元/年)

文部科学省や経済産業省のガイドラインに基づき、産学連携教育のもと、社会人・職業人として自立するために必要な能力(計画力、問題解決能力、創造力、チームワーク、コミュニケーション力等)や職業観、勤労観を形成・向上させるための実践教育を導入し、更にインターンシップ等を通して就職並びにデビューに直結させています。

Based on the guidelines of the Ministry of Education, Culture, Sports, Science and Technology and the Ministry of Economy, Trade and Industry, the necessary abilities (planning ability, problem solving power, creativity, teamwork, communication skills, etc.) required to become self-sustaining as a worker. We introduce practical education to improve the occupation avenues and work perspectives, and also directly assist in employment and debut through internship etc.

문부과학성과 경제산업성의 가이드라인에 기초해 산학연계교육하여 사회인·직업인으로서 자립에 필요한 능력(계획력, 문제해결능력, 창조력, 팀워크, 커뮤니케이션력 등)과 직업관, 노동관을 형성·향상시키기 위한 실천교육을 도입하고 더 나아가 인턴십 등을 통해 취직 및 데뷔로 직결시키고 있습니다.

根据文部科学省与经济产业省的方针, 以产学研共同教育为基础, 为培养自立的社会人·职业人所需的能力(计划能力、问题解决能力、创造力、团队协作、沟通能力等) 以及形成和提高职业观、勤劳观导入实践教育, 进一步通过实习等方式达到直接就业或出道的目标。

■ 上記以外に第2回学費納入には下記が別途必要になります。

The following is required excluding the above column.
상기표 이외에 하기가 별도로 필요합니다.
除上述以外, 在第二次学费缴纳时, 需要另外支付以下费用。

入学時に必要 Required for only at the time of enrollment / 입학시 청구 / 仅入学时需要缴纳

● 教本・教材費(約15,000円~75,000円)

※2022年3月18日(金)までに納入していただきます。

Textbook, Equipment Fees (About 15,000~75,000Yen)
※These costs have to be paid by March 18, 2022.
교본·교재비 (약 15,000~75,000원)※2022년 3월 18일(금)까지 납부해 주세요.
课本·教材费 (约15,000~75,000日元) ※请于2022年3月18日(星期五)前缴纳。

本校では、業界の動きに合わせ、毎年カリキュラムの見直しが行われています。そのため、教本が必要に応じて変更となりますので、予定額を掲出しています。決定額は、2月下旬~3月初旬にご案内いたします。教材は各専攻により内容が異なります。2月下旬~3月初旬にリストをお送りしますので、必要品目のみ各自でご購入いただけます。既にお手持ちの物があれば新たに購入いただく必要はありません。

Our school reviews the curriculum annually in accordance with industry trends. Therefore, textbooks may be changed as required. For that purpose we have submitted the estimated amounts. We will inform the final amounts late February to early March. The contents of the teaching material depend on the major. We will send you the list late February to early March, so please purchase only the items required. If you already have some items of the list, you don't need to buy again.

본교에서는 업계 동향에 맞추어 매년 커리큘럼의 재검토가 이루어지고 있어, 교본이 필요에 따라 변경되며 결정 금액은 2월 말에서 3월 초에 안내합니다. 교재는 각 전공에 따라 내용이 다릅니다. 2월 말에서 3월 초에 리스트를 발송하므로 필요한 품목만 구매하세요. 이미 가지고 있는 품목이 있다면 새로 구입할 필요는 없습니다.

本校每年都会调整教学大纲以适应业界的变动, 教科书也因此会根据需要有所变动, 确定金额会在2月下旬至3月上旬发布, 所学专业不同, 教材也有所不同, 2月下旬至3月上旬公布所需材料列表, 已持有所需教材的话, 无需另行购买。

毎年必要 Payment every year / 매년 청구 / 需每年缴纳

● 健康管理費(約20,000円/年額)

Health Management Fees (About 20,000 yen/year)
건강관리비 (약20,000원/연간) 健康管理费 (约20,000日元/年)

傷害保険、総合的な健康診断や健康相談、保健指導などが含まれます。
Includes: Accident Insurance, Comprehensive Health Checkup, Health Consultation, Health Guidance, etc.
상해보험, 종합적인 건강진단이나 건강 상담, 보건지도 등이 포함됩니다.
伤害保险、综合性的健康诊断与咨询、保健指导也包括在内。



LINE官方帳號

@nihonmura



TSM・TSM渋谷・DA TOKYO 学費紹介

東京スクールオブミュージック&ダンス専門学校
東京スクールオブミュージック専門学校渋谷

第1回学費納入

(納入時期/合格通知発行日から10日以内)

ワールド	専攻	入学金 (入学時のみ) Admission Fee ①	授業料 (年額) Tuition Fee ②	施設維持費 (年額) Facility Fee ③	①~③の合計 Total amount of ①~③ A
		TSM・TSM渋谷			
4年制 スーパーeエンターテイメント科					
スーパーエンターテック(TSM)	スーパーアーティスト&テクノロジー スーパーマネージメント	AI作曲&プロデューサー 音楽ライター&作曲家	コンサート企画&テクノロジー		
NY音楽留学 (TSM)	NYコレクティブ短期音楽留学(ヴォーカル/ギター/ベース/ドラム/キーボード)				
ステージエンターテイメント(TSM)	ダンス&エンターテイメントテクノロジー 併優本科				
ダンス海外留学 (TSM)	NYペリダダンスセンター留学 NYブロードウェイ・ダンス・センター留学				
デジタルエンターテイメント &テクノロジー (TSM渋谷)	ゲームプログラミング&作曲 コンサート制作&映像テクノロジー 音楽ライター&作曲家	ITエンジニア・音楽ビジネス スーパーマルチアーティスト NYコレクティブ短期音楽留学(ヴォーカル/ギター/ベース/ドラム/キーボード)			
		100,000	700,000	350,000	1,150,000
3年制 音楽テクノロジー科					
デジタルエンターテイメント(TSM)	アーティスト&プロデューサー(ヴォーカル/ギター/ベース/ドラム/キーボード) ネットシンガー DJ&トラックメーカー				
ミュージッククリエイター(TSM)	音楽プロデューサー スマホゲーム・アプリ音楽クリエイター	作曲&アレンジャーデビュー レコーディングエンジニア			
ダンス&ミュージカル(TSM)	ダンスプロフェッショナル ミュージカルダンサー ミュージカル俳優				
アーティスト&テクノロジー (TSM渋谷)	アーティスト&プロデューサー(ヴォーカル/ギター/ベース/ドラム/キーボード) DJ&トラックメーカー				
音楽&エンターテイメント テクノロジー(TSM渋谷)	音楽プロデューサー 作曲&アレンジャーデビュー レコーディングエンジニア				
		100,000	690,000	350,000	1,140,000
2年制 プロミュージシャン科 (TSM) パフォーミングアーツ科 (TSM渋谷)					
ヴォーカルパフォーマンス	ヴォーカルプロフェッショナル ヴォーカル&ダンス	シンガーソングライター バンドヴォーカル(TSMのみ)	K-POPアーティスト		
プロミュージシャン	ギタープロフェッショナル ドラムプロフェッショナル	ベースプロフェッショナル キーボードプロフェッショナル			
海外留学	パークリー留学				
		100,000	790,000	350,000	1,240,000
2年制 音楽テクノロジー科					
コンサート	PAエンジニア 照明スタッフ 舞台制作&ステージデザイナー(TSMのみ)	コンサート企画制作 舞台監督&制作(TSM渋谷のみ)			
マネージメント	マネージャー K-POPアーティストスタッフ				
デジタルメディア(TSM)	映像・デジタルコンテンツ				
		100,000	690,000	350,000	1,140,000
TSM・DA TOKYO					
4年制 メディア&テクノロジー科 (DA TOKYOのみ)					
メディアアート	ダンス&エンターテイメントテクノロジー 空間エンターテイメント&テクノロジー				
海外留学	NYペリダダンスセンター留学 NYブロードウェイ・ダンス・センター留学				
ステージエンターテイメント	併優本科				
		100,000	700,000	350,000	1,150,000
3年制 スーパーダンス科 (DA TOKYOのみ)					
舞台マネージメント& テクノロジー	舞台制作&プロデューサー 舞台照明&演出 舞台美術				
ダンスプロフェッショナル& テクノロジー	ダンス&クリエイター ダンスプロフェッショナル				
ミュージカルエンターテイメント	ミュージカルダンサー ミュージカル俳優				
		100,000	690,000	350,000	1,140,000
2年制 ダンス&アクターズ科					
ダンスエンターテイメント	バックダンサー ダンス&ヴォーカル ダンスインストラクター K-POPダンサー&アーティスト テーマパークダンサー(TSMのみ) チャダンサー				
テーマパーク(DA TOKYOのみ)	テーマパークダンサー テーマパークアクター				
声優	声優 声優アーティスト				
		100,000	690,000	300,000	1,090,000

- 教本・教材費は実費となります。
- 2・3・4年次の授業料は学科により、1年次の授業料に15万~20万円増額になります。
- 授業料、施設維持費、総合演習費、キャリア教育振興費、健康管理費等は2・3・4年次も必要となります。
- 卒業年次には、卒業関連費40,000円が必要となります。
- やむなく入学を辞退される場合、2022年3月31日(木)までに入学辞退手続きを完了された方には、入学金を除き、納入された学費等を返還いたします。4月1日(金)以降は、最高裁判例に基づき、一旦納入された入学金、授業料および施設維持費、総合演習費、キャリア教育振興費等は返金できません。
- Fees for textbooks and materials are at cost.
- The tuition fees for the 2nd, 3rd and 4th years will increase from 150,000 yen to 200,000 yen compared to the 1st year, depending on the department.
- Tuition fee, Facility fee, General practice fee, career education fee, and Health Management fee will be required for the 2nd, 3rd and 4th years.
- In your final year, 40,000 yen will be required for graduation-related costs.
- Reluctantly, if you decline the enrollment, we will refund the tuition fees except the entrance fees for those who have completed the procedure of declining enrollment before March 31, 2022. After April 1st, the entrance fee, tuition fees, general practice fees and career education fees will not be refunded according to the Supreme Court procedure.
- 教本、教材費は実費となります。
- 2・3・4年次授業料は学科により、1年次授業料に15万~20万円増額となります。
- 授業料、施設維持費、総合演習費、キャリア教育振興費、健康管理費等は2・3・4年次も必要となります。
- 卒業年次には、卒業関連費40,000円が必要となります。
- やむなく入学を辞退される場合、2022年3月31日(木)までに入学辞退手続きを完了された方には、入学金を除き、納入された学費等を返還いたします。4月1日(金)以降は、最高裁判例に基づき、一旦納入された入学金、授業料および施設維持費、総合演習費、キャリア教育振興費等は返金できません。
- Fees for textbooks and materials are at cost.
- The tuition fees for the 2nd, 3rd and 4th years will increase from 150,000 yen to 200,000 yen compared to the 1st year, depending on the department.
- Tuition fee, Facility fee, General practice fee, career education fee, and Health Management fee will be required for the 2nd, 3rd and 4th years.
- In your final year, 40,000 yen will be required for graduation-related costs.
- Reluctantly, if you decline the enrollment, we will refund the tuition fees except the entrance fees for those who have completed the procedure of declining enrollment before March 31, 2022. After April 1st, the entrance fee, tuition fees, general practice fees and career education fees will not be refunded according to the Supreme Court procedure.

日本村有限公司 NIHON MURA CO.,LTD. <https://news.nihonmura.tw>

10552 台北市松山区復興北路73號7樓之2 TEL : (02)8772-7977

aiueo@nihonmura.com (日本遊學 留學諮詢, 採預約制。)

20210805



LINE官方帳號

@nihonmura



第2回学費納入

(納入時期/2022年3月17日(木)。内容は右説明をご覧ください。)

総合演習費 (年額) General Practice Fee ④	キャリア教育振興費 (年額) Career Education Fee ⑤	④・⑤の合計 Total amount of ④~⑤ B	学費(初年度) Total Tuition A+B
SUPER e ENTERTAINMENT			
390,000	65,800	455,800	1,605,800
MUSIC TECHNOLOGY			
390,000	65,800	455,800	1,595,800
PRO MUSICIAN / PERFORMING ARTS			
380,000	65,800	445,800	1,685,800
MUSIC TECHNOLOGY			
380,000	65,800	445,800	1,585,800
MEDIA and TECHNOLOGY			
390,000	65,800	455,800	1,605,800
SUPER DANCE			
390,000	65,800	455,800	1,595,800
DANCE & ACTORS			
380,000	40,800	420,800	1,510,800

■定員 TSM 200名
TSM渋谷 160名
DA TOKYO 120名

※資格取得のための検定料などにつきましては、別途検定料が必要です。

※About official examination fee, etc. to obtain the licensing the examination fee will be required.

※ 자격 취득을 위한 검정료 등에 관해서는 별도 검정료가 필요합니다.

※取得各种资格证的考试费用, 需要另外支付。

■ 第2回学費納入の説明について

①入学金 ②授業料 ③施設維持費以外に、④総合演習費 ⑤キャリア教育振興費の合計が必要となります。これは課題制作・実習・イベント・インターネット活用など学生生活に必要なものとなります。

There will be other costs(④,⑤)which are not included in the admission fee, tuition and facility fee. These costs will be necessary for students to complete their course work, such as projects, laboratory, internet and scholastic events.

① 입학금 ② 수업료 ③ 시설유지비 이외에 ④ 종합연습비 ⑤ 캐리어교육진흥비의 합계가 필요합니다. 이 금액은 과제제작·실습·이벤트·인터넷활용 등 학교생활에 필요한 것들입니다. 除了①入学金 ②课程费 ③设备维护费以外, 还需支付④综合演習费 ⑤职业教育振兴费。支付在制作课题·实習·举办活动·网路应用等学生生活不可或缺的项目之费用。

④ 総合演習費(380,000~390,000円・年額)

General Practice Fee (380,000~390,000yen/year)

종합실습비용(380,000~390,000엔 / 연간) 総合演習費 (380,000~390,000日元 / 年)

実習、演習、イベントの企画・制作・運営など、業界の協力を得て企業の視点に立った体験型学習に特化した実学教育システムを展開しています。

We implement a practical training system with learning that can be directly applied in the real world by utilizing industry cooperation events such as practical training, exercises, event planning, production and management.

실습, 연습, 이벤트기획제작운영 등 업계의 협력을 얻어 기업 시점에서 체험형 학습으로 특화된 실학연수시스템을 전개하고 있습니다.

实習、演習、活动策划・制作・运营等、是建立在业界的协助之上以企业的观点展开的产学一体化的体验型学习系统。

⑤ キャリア教育振興費(40,800~65,800円・年額)

Career Education Fee (40,800~65,800yen/year)

커리어교육진흥비(40,800~65,800엔 / 연간) 职业教育振兴费(40,800~65,800日元 / 年)

文部科学省や経済産業省のガイドラインに基づき、産学連携教育のもと、社会人・職業者として自立するために必要な能力(計画力、問題解決能力、創造力、チームワーク、コミュニケーション等々)や職業観、勤労観を形成・向上させるための実践教育を導入し、更にインターンシップやオーディションを通して就職並びにデビューに直結させています。

Based on the guidelines of the Ministry of Education, Culture, Sports, Science and Technology, and the Ministry of Economy, Trade and Industry, we introduce practical education in order to form and improve the professional and working viewpoint as well as the skills (planning, problem-solving, creativity, teamwork and communication) necessary to be independent as adult and professional, which lead directly to employment and debut through internship and audition.

문부와학살과 경제산업성의 가이드라인에 기초해 산학연계교육하여 사회인·직업인으로서 자립에 필요한 능력(계획력, 문제해결능력, 창조력, 팀워크, 커뮤니케이션능력 등)과 직업관, 근로관을 형성·향상시키기 위한 실용교육을 도입하고 또한 인턴십과 오디션을 통해 취직이나 데뷔에 직접시킴고 있습니다.

根据文部科学省与经济产业省的方针, 以产学共同教育为基本, 为培养自立的社会人材・职业人所需的能力(计划能力、问题解决能力、创造力、团队协作、沟通能力等), 以及形成和提高职业观、勤劳观而导入实践教育, 进一步通过实习或试镜选拔等方式达到直接就业或出道的目标。

■ 上記以外に第2回学費納入には下記が別途必要になります。

The following is required excluding the above column.

상기표 이외에 하기가 별도로 필요합니다.

除上述以外, 在第二次学费缴纳时, 需要另外支付以下费用。

入学時に必要 Required for only at the time of enrollment / 입학시 청구 / 仅入学时需要缴纳

● 教本・教材費(約90,000円~)

※2022年3月17日(木)までに納入していただきます。

Textbook, Equipment Fees (About 90,000yen~)(Only the time of entrance)

※These costs have to be paid by March 17, 2022.

교본·교재비(약 90,000엔~)※2022년 3월 17일(목)까지 납부해 주세요.

课本·教材费(约90,000日元~)※请于2022年3月17日(星期四)前缴纳。

本校では、業界の動きに合わせて、毎年カリキュラムの見直しが行われています。そのため、教本が必要に応じて変更となりますので、予定額を掲出しています。決定額は、3月初旬にご案内いたします。教材は各コースにより内容が異なります。

The curriculum of our school is reviewed every year along with industrial trends, so textbooks may be changed. This shows only the approximate fee at the moment. An accurate amount of the fee will be confirmed in early March. We will send you the list of required texts at the beginning of March and purchase only the items you need. If you already have some items of the list, you don't need to buy again.

본교에서는 업계 동향에 맞추어 매년 커리큘럼의 재검토가 이루어지고 있습니다. 따라서 교본이 필요에 따라 변경되며, 결정된 금액은 3월 초에 안내해 드립니다. 교재는 각 코스에 따라 내용이 다릅니다.

本校每年都会调整教学大纲以适应业界的变动, 教科书也因此会根据需要有所变动, 因此现只公布预计的教材费用, 3月初会通知准确的金额, 教材因专业不同而异。

● 健康管理費(約20,000円・年額) Payment every year / 매년 청구 / 需每年缴纳

Health Management Fees (About 20,000 yen/year)

건강관리비(약 20,000엔/연간) 健康管理费(约20,000日元/年)

傷害保険、総合的な健康診断や健康相談、保健指導などが含まれます。

Includes: Accident Insurance, Comprehensive Health Checkup, Health Consultation, Health Guidance, etc. 상해보험, 종합적인 건강진단이나 건강 상담, 보건지도 등이 포함됩니다.

伤害保险、综合性的健康诊断与咨询、保健指导也包括在内。



第1回学費納入

(納入時期/合格通知発行日から10日以内)

ワールド	専攻	第1回学費納入			
		入学金 (入学時のみ) Admission Fee ①	授業料 (年額) Tuition Fee ②	施設維持費 (年額) Facility Fee ③	①~③の合計 Total amount of ①~③ A
総合芸術科(4年制)					
俳優ワールド	俳優本科専攻 ミュージカル俳優専攻	100,000	750,000	250,000	1,100,000
映画ワールド	映画監督・シナリオ専攻				
美術ワールド	特殊メイクアップ専攻				
CGワールド	特撮・CGクリエイター専攻				
ドローンワールド	ドローンレーサー& テクノロジー専攻				
プロデュースワールド	映画・テレビ・ ライブプロデュース専攻				
映画俳優科(3年制)					
俳優ワールド	総合俳優専攻 特撮・アクション俳優専攻	100,000	750,000	250,000	1,100,000
映画制作科(3年制)					
映画ワールド	映画技術・制作専攻 編集・音響エンジニア専攻	100,000	750,000	250,000	1,100,000
美術ワールド	美術造形・大道具専攻				
ライブワールド	ライブ・コンサートスタッフ専攻				
テレビワールド	テレビディレクター・技術専攻				

○ 教本・教材費は実費となります。

○ 2・3・4年次の授業料は学科により、1年次の授業料に15万~20万円増額になります。

○ 授業料、施設維持費、総合演習費、キャリア教育振興費、健康管理費等は2・3・4年次も必要となります。

○ 卒業年次には、卒業関連費40,000円が必要となります。

○ やむなく入学を辞退される場合、2022年3月31日(木)までに入学辞退手続きを完了された方には、入学金を除き、納入された学費等を返還いたします。

4月1日(金)以降は、最高裁判例に基づき、一旦納入された入学金、授業料および施設維持費、総合演習費、キャリア教育振興費等は返金できません。

○ Fees for textbooks and materials are at cost.

○ The tuition fees for the 2nd, 3rd and 4th years will increase from 150,000 yen to 200,000 yen compared to the 1st year, depending on the department.

○ Tuition fee, Facility fee, General practice fee, career education fee, and Health Management fee will be required for the 2nd, 3rd and 4th years.

○ In your final year, 40,000 yen will be required for graduation-related costs.

○ Reluctantly, if you decline the enrollment, we will refund the tuition fees except the entrance fees for those who have completed the procedure of declining enrollment before March 31, 2022. After April 1st, the entrance fee, tuition fees, general practice fees and career education fees will not be refunded according to the Supreme Court procedure.

○ 教本、教材費は実費となります。

○ 2・3・4年次授業料は学科により、1年次授業料に15万~20万円増額になります。

○ 授業料、施設維持費、総合演習費、キャリア教育振興費、健康管理費等は2・3・4年次も必要となります。

○ 卒業年次には、卒業関連費40,000円が必要となります。

○ やむなく入学を辞退される場合、2022年3月31日(木)まで入学辞退手続きを完了された方には、入学金を除き、納入された学費等を返還いたします。

4月1日(金)以降は、最高裁判例に基づき、一旦納入された入学金、授業料および施設維持費、総合演習費、キャリア教育振興費等は返金できません。

○ 課本、教材費按实际花费金额缴纳。

○ 各学科2・3・4年級の学費将会比1年級時の学費增长15~20万日元。

○ 2・3・4年級時也需要缴纳学费、设备维护费、综合演习费、职业教育振兴费和健康管理费等费用。

○ 毕业年度需要交4万日元的毕业相关费用。

○ 如有不得已的理由提出入学辞退的情况，对于在2022年3月31日(星期四)前办理完退学手续的同学，扣除

所支付的学费和其他杂费可以退还。4月1日以后，根据最高法院判例，已经缴纳の入学金、学费和其他费用

20210805

日本村有限公司 NIHON MURA CO.,LTD. <https://news.nihonmura.tw>

10552 台北市松山区復興北路73號7樓之2 TEL : (02)8772-7977

aiueo@nihonmura.com (日本遊學 留學諮詢, 採預約制。)



LINE官方帳號

@nihonmura



第2回学費納入

(納入時期/2022年3月18日(金)。内容は右説明をご覧ください。)

総合演習費 (年額) General Practice Fee ④	キャリア教育振興費 (年額) Career Education Fee ⑤	④・⑤の合計 Total amount of ④~⑤ B	学費(初年度) Total Tuition A+B
GENERAL ARTS			
400,000	100,800	500,800	1,600,800
MOVIE ACTOR			
350,000	100,800	450,800	1,550,800
MOVIE PRODUCTION			
350,000	100,800	450,800	1,550,800

- 定員 4年制 総合芸術科 36名
3年制 映画俳優科 72名
3年制 映画制作科 108名

※資格取得のための検定料などにつきましては、別途検定料が必要です。
※About official examination fee, etc. to obtain the licensing the examination fee will be required.
※ 자격 취득을 위한 검정료 등에 관해서는 별도 검정료가 필요합니다.
※取得各种资格证的考试费用, 需要另外支付。

■ 第2回学費納入の説明について

①入学金 ②授業料 ③施設維持費以外に、④総合演習費 ⑤キャリア教育振興費の合計が必要となります。これは課題制作・実習・イベント・インターネット活用など学生生活に必要なものとなります。

There will be other costs(④,⑤)which are not included in the admission fee, tuition and facility fee. These costs will be necessary for students to complete their course work, such as projects, laboratory, internet and scholastic events.

①입학금 ②수업료 ③시설유지비 이외에 ④종합演습비 ⑤캐리어교육진흥비의 합계가 필요합니다. 이 금액은 과제제작·실습·이벤트·인터넷활용 등 학교생활에 필요한 것들입니다.
除了①入学金 ②課程費 ③設備維持費以外, 還需支付④綜合演習費 ⑤職業教育振興費, 支付在制作課題·實習·舉辦活動·網路應用等學生生活不可或缺的项目之費用。

④ 総合演習費(350,000~400,000円・年額)

General Practice Fee (350,000~400,000yen/year)
종합실습비용(350,000~400,000원/년간) 綜合演習費 (350,000~400,000日元/年)

実習、演習、イベントの企画・制作・運営など、業界の協力を得て企業の視点に立った体験型学習に特化した実学教育システムを展開しています。

We implement a practical training system with learning that can be directly applied in the real world by utilizing industry cooperation events such as practical training, exercises, event planning, production and management.

실습, 연습, 이벤트기획제작·운영 등 업계의 협력을 얻어 기업 사정에서 체험형 학습으로 특화된 실학인수시스템을 전개하고 있습니다.

実習、演習、活動企画・制作・運営等、是建立在业界的协助之上以企业的观点展开的产学研一体化的体验型学习系统。

⑤ キャリア教育振興費(100,800円・年額)

Career Education Fee (100,800yen/year)
캐리어교육진흥비(100,800원/년간) 職業教育振興費 (100,800日元/年)

文部科学省や経済産業省のガイドラインに基づき、産学連携教育のもと、社会人・職業人として自立するために必要な能力(計画力、問題解決能力、創造力、チームワーク、コミュニケーション等々)や職業観、勤労観を形成・向上させるための実践教育を導入し、更にインターンシップやオーディションを通して就職並びにデビューに直結させています。

Based on the guidelines of the Ministry of Education, Culture, Sports, Science and Technology, and the Ministry of Economy, Trade and Industry, We introduce practical education in order to form and improve the professional and working viewpoint as well as the skills (planning, problem-solving, creativity, teamwork and communication) necessary to be independent as adult and professional, which lead directly to employment and debut through internship and audition.

문부과학성과 경제산업성의 가이드라인에 기초해 산학연계교육하에 사회인·직업인으로서 자립에 필요한 능력(계획력, 문제해결능력, 창조력, 팀워크, 커뮤니케이션능력 등)과 직업관, 근로관을 형성·향상시키기 위한 실천교육을 도입하고 또한 인턴쉽과 오디션을 통해 취직이나 데뷔에 직접시키고 있습니다.

根据文部科学省与经济产业省的方针, 以产学研共同教育为基本, 为培养自立的社会人·职业人所必需的能力(计划能力、问题解决能力、创造能力、团队协作、沟通能力等), 以及形成和提高职业观、勤劳观而导入实践教育, 进一步通过实习或试镜选拔等方式达到直接就业或出道的目标。

■ 上記以外に第2回学費納入には下記が別途必要になります。

The following is required excluding the above column.
상기표 이외에 하기가 별도로 필요합니다.
除上述以外, 在第二次学費繳納時, 需要另外支付以下費用。

入学時に必要 Required for only at the time of enrollment / 입학시 청구 / 仅入学时需要繳納

● 教本・教材費 (※昨年度参考~47,000円/専攻により金額が異なります) ※2022年3月18日(金)までに納入していただきます。

Textbook, Equipment Fees(~47,000yen)
※These costs have to be paid by March 18, 2022
교본·교재비 (~47,000원) ※2022년 3월 18일(금)까지 납부해 주세요
課本·教材費 (~47,000日元) ※請于2022年3月18日(星期五)前繳納。

本校では、業界の動きに合わせて、毎年カリキュラムの見直しが行われています。そのため、教本が必要に応じて変更となりますので、予定額を掲出しています。決定額は、2月下旬にご案内いたします。教材は各コースにより内容が異なります。

The Curriculum of our school is reviewed every year along with industrial trends, so textbooks may be changed. This shows only the approximate fee at the moment. An accurate amount of the fee will be confirmed in late February. Textbooks will be different as the each course.

본교에서는 업계 동향에 맞추어 매년 커리큘럼의 재검토가 이루어지고 있습니다. 따라서 교본이 필요에 따라 변경되며, 결정된 금액은 2월 말에 안내해 드립니다. 교재는 각 코스에 따라 내용이 다릅니다.

本校每年都会根据业界的变动调整教学大纲, 教科书也因此会根据需要有所改变, 因此只公布估算的教材费用, 2月下旬会通知准确的金額, 教材因专业不同而异。

毎年必要 Payment every year / 매년 청구 / 需每年繳納

● 健康管理費(約20,000円・年額)

Health Management Fees (About 20,000 yen/year)
건강관리비 (약20,000원/년간) 健康管理費 (約20,000日元/年)

傷害保険、総合的な健康診断や健康相談、保健指導などが含まれます。
Includes: Accident Insurance, Comprehensive Health Checkup, Health Consultation, Health Guidance, etc
상해보험, 종합적인 건강검진이나 건강 상담, 보건지도 등이 포함됩니다.
伤害保險、綜合性的健康診斷與諮詢、保健指導也包含在內。



第2回学費納入

(納入時期/2022年3月17日(木)。内容は右説明をご覧ください。)

総合演習費 (年額) General Practice Fee ④	キャリア教育振興費 (年額) Career Education Fee ⑤	④・⑤の合計 Total amount of ④~⑤ B	学費(初年度) Total Tuition A+B
SUPER TECHNOLOGY			
520,000	160,800	680,800	1,600,800
SUPER TECHNOLOGY			
520,000	160,800	680,800	1,600,800
PERFORMING ARTS			
520,000	90,800	610,800	1,400,800
ANIME GENERAL PRODUCTION			
520,000	160,800	680,800	1,550,800

- 定員
- スーパーテクノロジー科(4年制) 20名
 - スーパーテクノロジー科(3年制) 20名
 - パフォーマンスアーツ科 80名
 - アニメ総合制作科 40名

※資格取得のための検定料などにつきましては、別途検定料が必要です。

※About official examination fee, etc. to obtain the licensing the examination fee will be required.
 ※자격취득을 위한 검정료 등에 관해서는 별도 검정료가 필요합니다.
 ※取得各种资格证的考试费用, 需要另外支付。

■ 第2回学費納入の説明について

①入学金 ②授業料 ③施設維持費以外に、④総合演習費 ⑤キャリア教育振興費の合計が必要となります。これは課題制作・実習・イベント・インターネット活用など学生生活に必要なものとなります。

There will be other costs(④,⑤)which are not included in the admission fee, tuition and facility fee. These costs will be necessary for students to complete their course work, such as projects, laboratory, internet and scholastic events.

① 입학금 ② 수업료 ③ 시설유지비 이외에 ④ 종합演習비 ⑤ 캐리어교육진흥비의 합계가 필요합니다. 이 금액은 과제제작·실습·이벤트·인터넷활용 등 학교생활에 필요한 것들입니다. 除了①入学金 ②课程费 ③设备维护费以外, 还需支付④综合演习费 ⑤职业教育振兴费, 支付在制作课题·实习·举办活动·网路应用等学生生活不可或缺的项目之费用。

④ 総合演習費(520,000円・年額)

General Practice Fee (520,000yen/year)
 종합실습비용(520,000원/연간) 総合演習費 (520,000日元/年)

実習、演習、イベントの企画・制作・運営など、業界の協力を得て企業の視点に立った体験型学習に特化した実学教育システムを展開しています。

We implement a practical training system with learning that can be directly applied in the real world by utilizing industry cooperation events such as practical training, exercises, event planning, production and management.

실습, 연습, 이벤트 기획 제작 운영 등 업계의 협력을 얻어 기업 현장에서 체험형 학습으로 특화된 실학연수시스템을 전개하고 있습니다.

实习、演習、活动策划・制作・运营等、是建立在业界的协助之上以企业的观点展开的产学研一体化的体验型学习系统。

⑤ キャリア教育振興費(90,800円~160,800円・年額)

Career Education Fee (90,800~160,800yen/year)
 캐리어교육진흥비(90,800~160,800원/연간) 职业教育振兴费 (90,800~160,800日元/年)

文部科学省や経済産業省のガイドラインに基づき、産学連携教育のもと、社会人・職業人として自立するために必要な能力(計画力、問題解決能力、創造力、チームワーク、コミュニケーション力等)や職業観、勤労観を形成・向上させるための実践教育を導入し、更にインターンシップやオーディションを通して就職並びにデビューに直結させています。

Based on the guidelines of the Ministry of Education, Culture, Sports, Science and Technology, and the Ministry of Economy, Trade and Industry, We introduce practical education in order to form and improve the professional and working viewpoint as well as the skills (planning, problem-solving, creativity, teamwork and communication) necessary to be independent as adult and professional, which lead directly to employment and debut through internship and audition.

문부과학성과 경제산업성의 가이드라인에 기초해 산학연계교육하여 사회인·직업인으로서 자립에 필요한 능력(계획력, 문제해결능력, 창조력, 팀워크, 커뮤니케이션능력 등)과 직업관, 근로관을 형성·향상시키기 위한 실천교육을 도입하고 또한 인턴십과 오디션 등을 통해 취직이나 데뷔에 직접적으로 직결하고 있습니다.

根据文部科学省与经济产业省的方针, 以产学研共同教育为基本, 为培养自立的社会人・职业人所需的能力(计划能力、问题解决能力、创造力、团队协作、沟通能力等), 以及形成和提高职业观、勤劳观而导入实践教育, 进一步通过实习或试镜选拔等方式达到直接就业或出道的目标。

■ 上記以外に第2回学費納入には下記が別途必要になります。

The following is required excluding the above column.
 상기표 이외에 하기가 별도로 필요합니다.
 除上述以外, 在第二次学费缴纳时, 需要另外支付以下费用。

入学時に必要 Required for only at the time of enrollment / 입학시 청구 / 仅入学时需要缴纳

● 教本・教材費(約10,000~50,000円)

※2022年3月17日(木)までに納入していただきます。

Textbook, Equipment Fees (10,000~50,000yen)
 ※These costs have to be paid by March 17, 2022.
 교본·교재비(10,000~50,000원)※2022년 3월 17일(목)까지 납부해 주세요.
 课本·教材费(10,000~50,000日元)※请于2022年3月17日(星期四)前缴纳。

本校では、業界の動きに合わせて、毎年カリキュラムの見直しが行われています。そのため、教本が必要に応じて変更となりますので、予定額を掲出しています。決定額は、2月下旬~3月初旬にご案内いたします。教材は各専攻により内容が異なります。2月下旬~3月初旬にリストをお送りしますので、必要品目のみ各自でご購入いただきます。既にお手持ちの物があれば新たに購入いただく必要はありません。

Our school reviews the curriculum annually in accordance with industry trends. Therefore, textbooks may be changed as required. For that purpose we have submitted the estimated amounts. We will inform the final amounts late February to early March. The contents of the teaching material depend on the major. We will send you the list late February to early March, so please purchase only the items required. If you already have some items of the list, you don't need to buy again.

본교에서는 업계 동향에 맞추어 매년 커리큘럼의 재검토가 이루어지고 있어, 교본이 필요에 따라 변경되며 결정 금액은 2월 말에서 3월 초에 안내합니다. 교재는 각 전공에 따라 내용이 다릅니다. 2월 말에서 3월 초에 리스트를 발송하므로 필요한 품목만 구매하세요. 이미 가지고 있는 품목이 있다면 새로 구입할 필요는 없습니다.

本校每年都会调整教学大纲以适应业界的变动, 教科书也因此会根据需要有所变动, 确定金额会在2月下旬至3月上旬发布, 所学专业不同, 教材也有所不同, 2月下旬至3月上旬公布所需材料列表, 已持有所需教材的话, 无需另行购买。

毎年必要 Payment every year / 매년 청구 / 需每年缴纳

● 健康管理費(約20,000円・年額)

Health Management Fees (About 20,000 yen/year)
 건강관리비 (약20,000원/연간) 健康管理费 (约20,000日元/年)

傷害保険、総合的な健康診断や健康相談、保健指導などが含まれます。

Includes: Accident Insurance, Comprehensive Health Checkup, Health Consultation, Health Guidance, etc
 伤害保险、综合性的健康诊断与咨询、保健指导也包括在内。



第1回学費納入

(納入時期/合格通知発行日から10日以内)

専攻	入学金 (入学時のみ) Admission Fee ①	授業料 (年額) Tuition Fee ②	施設維持費 (年額) Facility Fee ③	①~③の合計 Total amount of ①~③ A
エコ・イノベーション科(4年制)				
動物園・水族館&テクノロジー専攻 恐竜・自然史博物専攻	100,000	690,000	370,000	1,160,000
動物看護科(3年制)				
動物看護福祉&理学療法専攻 ペットビジネス専攻	100,000	650,000	370,000	1,120,000
エコ・コミュニケーション科(3年制)				
水族館プロデュース専攻	100,000	670,000	370,000	1,140,000
動物園マネジメント専攻	100,000	650,000	370,000	1,120,000
エコ・コミュニケーション科(2年制)				
ドルフィントレーナー専攻 水族館・アクアリスト専攻	100,000	670,000	370,000	1,140,000
動物園・動物飼育専攻 エキゾチックアニマル&プランツ専攻	100,000	650,000	370,000	1,120,000
ドッグトレーナー専攻 ペットトリマー&エステティシャン専攻	100,000	650,000	370,000	1,120,000
野生動物保護専攻	100,000	670,000	370,000	1,140,000

○ 教本・教材費は実費となります。

○ 2・3・4年次の学費は変更となります。詳しくは学校にお問い合わせください。

○ 授業料、施設維持費、総合演習費、キャリア教育振興費、健康管理費等は2・3・4年次も必要となります。

○ 卒業年には、卒業関連費40,000円が必要となります。

○ やむなく入学を辞退される場合、2022年3月31日(木)までに入学辞退手続きを完了された方には、入学金を除き、納入された学費等を返還いたします。

4月1日(金)以降は、最高裁判例に基づき、一旦納入された入学金、授業料および施設維持費、総合演習費、キャリア教育振興費等は返金できません。

○ Fees for textbooks and materials are at cost.

○ The tuition fee of the 2nd, 3rd and 4th will be changed. Please contact the school for the details.

○ Tuition fee, Facility fee, General practice fee, career education fee, and Health Management fee will be required for the 2nd, 3rd and 4th years.

○ In your final year, 40,000 yen will be required for graduation-related costs.

○ Reluctantly, if you decline the enrollment, we will refund the tuition fees except the entrance fees for those who have completed the procedure of declining enrollment before March 31, 2022. After April 1st, the entrance fee, tuition fees, general practice fees and career education fees will not be refunded according to the Supreme Court procedure.

○ 教本、教材費は実費となります。

○ 2・3・4年次の学費は変更となります。詳しくは学校にお問い合わせください。

○ 授業料、施設維持費、総合演習費、キャリア教育振興費、健康管理費等は2・3・4年次も必要となります。

○ 卒業年には、卒業関連費40,000円が必要となります。

○ やむなく入学を辞退される場合、2022年3月31日(木)までに入学辞退手続きを完了された方には、入学金を除き、納入された学費等を返還いたします。

4月1日(金)以降は、最高裁判例に基づき、一旦納入された入学金、授業料および施設維持費、総合演習費、キャリア教育振興費等は返金できません。

○ Fees for textbooks and materials are at cost.

○ The tuition fee of the 2nd, 3rd and 4th will be changed. Please contact the school for the details.

○ Tuition fee, Facility fee, General practice fee, career education fee, and Health Management fee will be required for the 2nd, 3rd and 4th years.

○ In your final year, 40,000 yen will be required for graduation-related costs.

○ Reluctantly, if you decline the enrollment, we will refund the tuition fees except the entrance fees for those who have completed the procedure of declining enrollment before March 31, 2022. After April 1st, the entrance fee, tuition fees, general practice fees and career education fees will not be refunded according to the Supreme Court procedure.

○ 課本、教材費按实际花费金额缴纳。

○ 2・3・4年次の学費会有所变更, 详情请直接咨询学校。

○ 2・3・4年級時也需要繳納學費、設備維護費、綜合演習費、職業教育振興費和健康管理費等費用。

○ 畢業年度需要交4萬日元的畢業相關費用。

○ 如有不得已的理由提出入學辭退的情況, 對於在2022年3月31日(星期四)前辦理完退學手續的同學, 扣除所支付的學費和其他雜費可以退還, 4月1日以後, 根據最高法院判例, 已經繳納的入學金、學費和其他費用!

○ 課本、教材費按实际花费金额缴纳。

○ 2・3・4年次の学費会有所变更, 详情请直接咨询学校。

○ 2・3・4年級時也需要繳納學費、設備維護費、綜合演習費、職業教育振興費和健康管理費等費用。

○ 畢業年度需要交4萬日元的畢業相關費用。

○ 如有不得已的理由提出入學辭退的情況, 對於在2022年3月31日(星期四)前辦理完退學手續的同學, 扣除所支付的學費和其他雜費可以退還, 4月1日以後, 根據最高法院判例, 已經繳納的入學金、學費和其他費用!



LINE官方帳號

@nihonmura

第2回学費納入

(納入時期/2022年3月17日(木)。内容は右説明をご覧ください。)

総合演習費 (年額) General Practice Fee ④	キャリア教育振興費 (年額) Career Education Fee ⑤	④・⑤の合計 Total amount of ④~⑤ B	学費(初年度) Total Tuition A+B
ECO・INNOVATION			
370,000	65,800	435,800	1,595,800
VETERINARY NURSING			
320,000	65,800	385,800	1,505,800
ECO COMMUNICATION			
370,000	65,800	435,800	1,575,800
320,000	65,800	385,800	1,505,800
ECO COMMUNICATION			
370,000	65,800	435,800	1,575,800
320,000	65,800	385,800	1,505,800

■定員 220名

※資格取得のための検定料などにつきましては、別途検定料が必要です。

※About official examination fee, etc. to obtain the licensing the examination fee will be required.

※자격취득을 위한 검정료 등에 관해서는 별도 검정료가 필요합니다.

※取得各种资格证的考试费用, 需要另外支付。

■ 第2回学費納入の説明について

①入学金 ②授業料 ③施設維持費以外に、④総合演習費 ⑤キャリア教育振興費の合計が必要となります。これは課題制作・実習・イベント・インターネット活用など学生生活に必要なものことです。

There will be other costs(④,⑤)which are not included in the admission fee, tuition and facility fee. These costs will be necessary for students to complete their course work, such as projects, laboratory, internet and scholastic events.

① 입학금 ② 수업료 ③ 시설유지비 이외에 ④ 종합演習비 ⑤ 캐리어교육진흥비의 합계가 필요합니다. 이 금액은 과제제작·실습·이벤트·인터넷활용 등 학교생활에 필요한 것들입니다. 除了①入学金 ②课程费 ③设备维护费以外, 还需支付④综合演习费 ⑤职业教育振兴费, 支付在制作课题·实习·举办活动·网路应用等学生生活不可或缺的项目之费用。

④ 総合演習費(320,000円~370,000円/年額)

General Practice Fee (320,000~370,000yen/year)

종합실습비용(320,000~370,000원/연간) 综合演习费(320,000~370,000日元/年)

実習、演習、イベントの企画・制作・運営など、業界の協力を得て企業の視点に立った体験型学習に特化した実学教育システムを展開しています。

We implement a practical training system with learning that can be directly applied in the real world by utilizing industry cooperation events such as practical training, exercises, event planning, production and management.

실습, 연습, 이벤트기획·제작·운영 등 업계의 협력을 얻어 기업 시점에서 체험형 학습으로 특화된 실학연수시스템을 전개하고 있습니다.

実習、演習、活动策划・制作・运营等、是建立在业界的协助之上以企业的观点展开的产学研一体化的体验型学习系统。

⑤ キャリア教育振興費(65,800円/年額)

Career Education Fee (65,800yen/year)

캐리어교육진흥비(65,800원/연간) 职业教育振兴费(65,800日元/年)

文部科学省や経済産業省のガイドラインに基づき、産学連携教育のもと、社会人・職業人として自立するために必要な能力(計画力、問題解決能力、創造力、チームワーク、コミュニケーション力等々)や職業観、勤労観を形成・向上させるための実践教育を導入し、更にインターンシップ等を通して就職に直結させていきます。

Based on the guidelines of the Ministry of Education, Culture, Sports, Science and Technology and the Ministry of Economy, Trade and Industry, the necessary abilities (planning ability, problem solving power, creativity, teamwork, communication skills, etc.) required to become self-sustaining as a worker. We introduce practical education to improve the occupation avenues and work perspectives, and also directly assist in employment through internship etc.

문부과학성과 경제산업성의 가이드라인에 기초해 산학연계교육하여 사회인·직업인으로서 자립에 필요한 능력(계획력, 문제해결능력, 창조력, 팀워크, 커뮤니케이션력 등)과 직업관, 노동관을 형성·향상시키기 위한 실천교육을 도입하고 더 나아가 인턴십 등을 통해 취직 직결시키고 있습니다.

根据文部科学省与经济产业省的方针, 以产学研共同教育为基础, 为培养自立的社会人材・职业人所需的能力(计划能力、问题解决能力、创造力、团队协作、沟通能力等), 以及形成和提高职业观、勤劳观而导入实践教育, 进一步通过实习等方式达到直接就业或出道的目标。

■ 上記以外に第2回学費納入には下記が別途必要になります。

The following is required excluding the above calum.

상기표 이외에 하기가 별도로 필요합니다.

除上述以外, 在第二次学费缴纳时, 需要另外支付以下费用。

入学時に必要 Required for only at the time of enrollment / 입학시 청구 / 仅入学时需要缴纳

● 教本・教材費(約70,000~260,000円)

※2022年3月17日(木)までに納入していただきます。

Textbook, Equipment Fees (70,000~260,000yen)

※These costs have to be paid by March 17, 2022.

교본·교재비 (70,000~260,000원)※2022년 3월 17일(목)까지 납부해 주세요.

课本·教材费(70,000~260,000日元)※请于2022年3月17日(星期四)前缴纳。

本校では、業界の動きに合わせて、毎年カリキュラムの見直しが行われています。そのため、教本が必要に応じて変更となりますので、予定額を掲げています。決定額は、2月下旬~3月初旬にご案内いたします。教材は各専攻により内容が異なります。2月下旬~3月初旬にリストをお送りしますので、必要品目のみ各自でご購入いただけます。既にお手持ちの物があれば新たに購入いただく必要はありません。

Our school reviews the curriculum annually in accordance with industry trends. Therefore, textbooks may be changed as required. For that purpose we have submitted the estimated amounts. We will inform the final amounts late February to early March. The contents of the teaching material depend on the major. We will send you the list late February to early March, so please purchase only the items required. If you already have some items of the list, you don't need to buy again.

본교에서는 업계 동향에 맞추어 매년 커리큘럼의 재검토가 이루어지고 있어, 교본이 필요에 따라 변경되어 결정 금액은 2월 말에서 3월 초에 안내합니다. 교재는 각 전공에 따라 내용이 다릅니다. 2월 말에서 3월 초에 리스트를 발송하므로 필요만 목록만 구매하세요. 이미 가지고 있는 물품이 있다면 새로 구입할 필요는 없습니다.

本校每年都會調整教學大綱以適應業界的變動, 教科書也因此會根據需要有所變動, 確定金額會在2月下旬至3月上旬發布。所学专业不同, 教材也有所不同, 2月下旬至3月上旬公布所需材料列表, 已持有所需教材的話, 無需另行購買。

● 健康管理費(約20,000円/年額) Payment every year / 매년 청구 / 需每年繳納

● 健康管理費(約20,000円/年額)

Health Management Fees (About 20,000 yen/year)

건강관리비 (약20,000원/연간) 健康管理費(約20,000日元/年)

傷害保険、総合的な健康診断や健康相談、保健指導などが含まれます。

Includes: Accident Insurance, Comprehensive Health Checkup, Health Consultation, Health Guidance, etc.

상해보험, 종합적인 건강진단이나 건강 상담, 보건지도 등이 포함됩니다.

伤害保险、综合性的健康诊断与咨询、保健指导也包括在内。

20210805



第1回学費納入

(納入時期/合格通知発行日から10日以内)

ワールド	コース	入学金 (入学時のみ) Admission Fee ①	授業料 (年額) Tuition Fee ②	施設維持費 (年額) Facility Fee ③	①~③の合計 Total amount of ①~③ A
IR・MICEマネジメント科(4年制)					
ホテルワールド	ホテルマネジメント・グローバルコース	100,000	710,000	350,000	1,160,000
観光ワールド	リゾート・観光テクノロジーコース エアラインコース				
スポーツビジネスワールド	スポーツビジネスマネジメントコース				
IR・ホテル&リゾート科(3年制)					
ホテルワールド	ホテルマネジメントコース	100,000	700,000	350,000	1,150,000
観光ワールド	カジノマネジメントコース				
ブライダルワールド	ブライダル総合プランナーコース ブライダルドレスコーディネーターコース				
キャリアナリー&レストラン科(3年制)					
製菓&調理ワールド	パティシエ&製パンコース 寿司職人&日本料理コース	100,000	700,000	350,000	1,150,000

● 教本・教材費は実費となります。

● 2・3・4年次の授業料は1年次の授業料に10万円増額になります。

● 授業料、施設維持費、総合演習費、キャリア教育振興費、健康管理費等は2・3・4年次も必要となります。

● 卒業年次には、卒業関連費40,000円が必要となります。

● やむなく入学を辞退される場合、2022年3月31日(木)までに入学辞退手続きを完了された方には、入学金を除き、納入された学費等を返還いたします。4月1日(金)以降は、最高裁判例に基づき、一旦納入された入学金、授業料および施設維持費、総合演習費、キャリア教育振興費等は返金できません。

● Fees for textbooks and materials are at cost.

● Tuition fees will increase by 100,000 yen for your 2nd and 3rd and 4th years.

● Tuition fee, Facility fee, General practice fee, career education fee, and Health Management fee will be required for the 2nd, 3rd and 4th years.

● In your final year, 40,000 yen will be required for graduation-related costs.

● Reluctantly, if you decline the enrollment, we will refund the tuition fees except the entrance fees for those who have completed the procedure of declining enrollment before March 31, 2022. After April 1st, the entrance fee, tuition fees, general practice fees and career education fees will not be refunded according to the Supreme Court procedure.

● 教本、教材費は実費となります。

● 2・3・4年次の授業料は1年次の授業料に10万円増額になります。

● 授業料、施設維持費、総合演習費、キャリア教育振興費、健康管理費等は2・3・4年次も必要となります。

● 卒業年次には、卒業関連費40,000円が必要となります。

● やむなく入学を辞退される場合、2022年3月31日(木)までに入学辞退手続きを完了された方には、入学金を除き、納入された学費等を返還いたします。4月1日(金)以降は、最高裁判例に基づき、一旦納入された入学金、授業料および施設維持費、総合演習費、キャリア教育振興費等は返金できません。

● Fees for textbooks and materials are at cost.
● Tuition fees will increase by 100,000 yen for your 2nd and 3rd and 4th years.
● Tuition fee, Facility fee, General practice fee, career education fee, and Health Management fee will be required for the 2nd, 3rd and 4th years.
● In your final year, 40,000 yen will be required for graduation-related costs.
● Reluctantly, if you decline the enrollment, we will refund the tuition fees except the entrance fees for those who have completed the procedure of declining enrollment before March 31, 2022. After April 1st, the entrance fee, tuition fees, general practice fees and career education fees will not be refunded according to the Supreme Court procedure.

● 課本、教材費按实际花费金額缴纳。

● 第2・3・4年級の学費比1年級増加10万日元。

● 2・3・4年級時也需要缴纳学费、设备维护费、综合演习费、职业教育振兴费和健康管理费等费用。

● 毕业年度需要交4万日元的毕业相关费用。

● 如有不得已的理由提出入学辞退的情况，对于在2022年3月31日(星期四)前办理完退学手续的同学，扣

所支付的学费和其他杂费可以退还。4月1日以后，根据最高法院判例，已经缴纳的入学金、学费和其他费

20210805

日本村有限公司 NIHON MURA CO.,LTD. <https://news.nihonmura.tw>

10552 台北市松山区復興北路73號7樓之2 TEL : (02)8772-7977

aiueo@nihonmura.com (日本遊學 留學諮詢, 採預約制。)



LINE官方帳號

@nihonmura



第2回学費納入

(納入時期/2022年3月18日(金)、内容は右説明をご覧ください。)

総合演習費 (年額) General Practice Fee ④	キャリア教育振興費 (年額) Career Education Fee ⑤	④・⑤の合計 Total amount of ④~⑤ B	学費(初年度) Total Tuition A+B
IR・MICE MANAGEMENT			
360,000	65,800	425,800	1,585,800
IR・HOTEL and RESORT			
350,000	65,800	415,800	1,565,800
CULINARY and RESTAURANT			
350,000	65,800	415,800	1,565,800

- 定員 IR・MICEマネジメント科 20名
IR・ホテル&リゾート科 40名
キャリアリー&レストラン科 40名

※資格取得のための検定料などにつきましては、別途検定料が必要です。

※About official examination fee, etc. to obtain the licensing the examination fee will be required.
※자격취득을 위한 검정료 등에 관해서는 별도 검정료가 필요합니다.
※取得各种资格证的考试费用, 需要另外支付。

■ 第2回学費納入の説明について

①入学金 ②授業料 ③施設維持費以外に、④総合演習費 ⑤キャリア教育振興費の合計が必要となります。これは課題制作・実習・イベント・インターネット活用など学生生活に必要なものとなります。

There will be other costs(④,⑤)which are not included in the admission fee, tuition and facility fee. These costs will be necessary for students to complete their course work, such as projects, laboratory, internet and scholastic events.

① 입학금 ② 수업료 ③ 시설유지비 이외에 ④ 종합演習비 ⑤ 캐리어교육진흥비의 합계가 필요합니다. 이 금액은 과제제작·실습·이벤트·인터넷활용 등 학교생활에 필요한 것들입니다. 除了①入学金 ②课程费 ③设备维护费以外, 还需支付④综合演习费 ⑤职业教育振兴费, 支付在制作课题·实习·举办活动·网路应用等学生生活不可或缺的项目之费用。

④ 総合演習費(350,000~360,000円/年額)

General Practice Fee (350,000~360,000yen/year)
종합실습비용(350,000~360,000엔/연간) 総合演習費 (350,000~360,000日元/年)

実習、演習、イベントの企画・制作・運営など、業界の協力を得て企業の視点に立って体験型学習に特化した実学教育システムを展開しています。

We implement a practical training system with learning that can be directly applied in the real world by utilizing industry cooperation events such as practical training, exercises, event planning, production and management.

실습, 연습, 이벤트기획·제작·운영 등 업계의 협력을 얻어 기업 시점에서 체험형 학습으로 특화된 실학연수시스템을 전개하고 있습니다.

实习、演習、活动策划·制作·运营等, 是建立在业界的协助之上以企业的观点展开的产学研一体化的体验型学习系统。

⑤ キャリア教育振興費(65,800円/年額)

Career Education Fee (65,800yen/year)
캐리어교육진흥비(65,800엔/연간) 职业教育振兴费 (65,800日元/年)

文部科学省や経済産業省のガイドラインに基づき、産学連携教育のもと、社会人・職業人として自立するために必要な能力(計画力、問題解決能力、創造力、チームワーク、コミュニケーション力等)や職業観、勤労観を形成・向上させるための実践教育を導入し、更にインターンシップを通して就職に直結させています。

Based on the guidelines of the Ministry of Education, Culture, Sports, Science and Technology, and the Ministry of Economy, Trade and Industry. We introduce practical education in order to form and improve the professional and working viewpoint as well as the skills (planning, problem-solving, creativity, teamwork and communication) necessary to be independent as adult and professional, which lead directly to employment through internship.

문부과학성과 경제산업성의 가이드라인에 기초해 신학연계교육하에 사회인·직업인으로서 자립에 필요한 능력(계획력, 문제해결능력, 창조력, 팀워크, 커뮤니케이션능력 등)과 직업관, 근로관을 형성·향상시키기 위한 실천교육을 도입하고 또한 인턴십과 통해 취업에 직결시키고 있습니다.

根据文部科学省与经济产业省的方针, 以产学研共同教育为基本, 为培养自立的社会人·职业人所需的能力(计划能力, 问题解决能力, 创造能力, 团队协作, 沟通能力等), 以及形成和提高职业观、勤务观而导入实践教育, 进一步通过实习的方式达到直接就业或出道的目标。

■ 上記以外に第2回学費納入には下記が別途必要になります。

The following is required excluding the above column.

상기표 이외에 하기가 별도로 필요합니다.
除上述以外, 在第2次学费缴纳时, 需要另外支付以下费用。

入学時に必要 Required for only at the time of enrollment / 입학시 청구 / 仅入学时需要缴纳

● 教本・教材費(約100,000~200,000円)

※2022年3月18日(金)までに納入していただきます。

Textbook, Equipment Fees (100,000~200,000yen)
※These costs have to be paid by March 18, 2021.
교본·교재비(100,000~200,000엔) ※2022년 3월 18일(금)까지 납부해 주세요.
课本·教材费(100,000~200,000日元) ※请于2022年3月18日(星期五)前缴纳。

本校では、業界の動きに合わせ、毎年カリキュラムの見直しが行われています。そのため、教本が必要に応じて変更となりますので、予定額を掲げています。決定額は、2月下旬~3月初旬にご案内いたします。教材は各専攻により内容が異なります。2月下旬~3月初旬にリストをお送りしますので、必要品のみ各自でご購入いただけます。既にお手持ちの物があれば新たに購入いただく必要はありません。

Our school reviews the curriculum annually in accordance with industry trends. Therefore, textbooks may be changed as required. For that purpose we have submitted the estimated amounts. We will inform the final amounts late February to early March. The contents of the teaching material depend on the major. We will send you the list late February to early March, so please purchase only the items required. If you already have some items of the list, you don't need to buy again.

본교에서는 업계 동향에 맞추어 매년 커리큘럼의 재검토가 이루어지고 있어, 교본이 필요에 따라 변경되며 결정 금액은 2월 말에서 3월 초에 안내합니다. 교재는 각 전공에 따라 내용이 다릅니다. 2월 말에서 3월 초에 리스트를 발송하므로 필요한 품목만 구매하세요. 이미 가지고 있는 인턴쉽을 통해 인턴쉽을 통해 구입할 필요는 없습니다.

本校每年都会调整教学大纲以适应业界的变动, 教科书也因此会根据需要有所变动, 确定金额会在2月下旬至3月上旬发布。所学专业不同, 教材也有所不同, 2月下旬至3月上旬公布所需材料列表, 已持有所需教材的话, 无需另行购买。

毎年必要 Payment every year / 매년 청구 / 需每年缴纳

● 健康管理費(約20,000円/年額)

Health Management Fees (About 20,000 yen/year)
건강관리비 (약20,000엔/연간) 健康管理费 (约20,000日元/年)

傷害保険、総合的な健康診断や健康相談、保健指導などが含まれます。

Includes: Accident Insurance, Comprehensive Health Checkup, Health Consultation, Health Guidance, etc
상해보험, 종합적인 건강진단이나 건강 상담, 보건지도 등이 포함됩니다.
伤害保险、综合性的健康诊断与咨询、保健指导也包括在内。



LINE官方帳號

@nihonmura



出願と選考に関する注意事項

入学願書は太枠をすべてご記入ください。

例

入学願書

受付番号

受付期日 年 月 日

写真は必ず証明写真を貼付してください。

写真
(4cm×3cm)
正面上半身、脱帽、
無背景で3ヶ月以内に
撮影したもの。
全面にのり付けすること

学科・コース・専攻は
P.2~P.8をご参照ください。
出願には、
「学科名」「ワールド名」と、
THL・TCAの4年制への出願は
「コース名」をTCA・東京ECO・
TSM・TSM渋谷・DA TOKYO・
FC TOKYO・東京アニメへの
出願は「専攻名」をそれぞれ
記入してください。

ビザの種類は、
「留学」又は
その他(「ワーキングホリデー」
「短期滞在」など)、
現在のビザ状況について
記入してください。

住所欄の郵便番号
(〒)を忘れずに
記入してください。

保証人の欄は
保証人自筆のこと。

※保証人について
日本人の方(例えば日本語学校
の先生、知人)が望ましいですが、
何かあった時の連絡先ですので、
必ずご記入ください。

東京コミュニケーションアート専門学校 東京スクールオブミュージック&ダンス専門学校
東京スクールオブミュージック&ダンス専門学校 東京ダンス・俳優&舞台芸術専門学校
東京俳優・映画&放送専門学校 東京アニメ・声優&eスポーツ専門学校
TCA東京ECO動物海洋専門学校 東京ホテル・ウェディング&IR専門学校
学校長殿

貴校に入学を志願いたしますので、必要書類を提出いたします。
入学のうえは学則その他の諸規則を守り、学業に専念する事を誓います。
保証人は、学生の一身について、本人と連携して責任を負うことを誓います。

*太枠の中のみ記入すること。 ※必ずボールペンで記入してください。(消せるペン不可)

選考日	年 月 日	受験番号	
入学方法 (○で印付)	AO入学・日本語学校推薦・指定校推薦・一般選考		
入学校 (ひとつで印付)	TCA・TSM(英語)・TSM渋谷・DA TOKYO・FC TOKYO・東京アニメ・東京ECO・THL		
音楽テクノロジー科	コンサート	ワールド	PAエンジニア
コース(TCA・TSM)	TSM(英語) TSM渋谷 DA TOKYO FC TOKYO 東京アニメ 東京ECO		
現在のビザ Current Visa	留学 Student Visa	その他 Other	有効期限 Date of Expiry
フリガナ	チン カン キョウ	在留カード番号 Resident Card Number	65659XXXX
アルファベット (パスポート表記)	CHEN KUAN CHING	性別 Sex	生年月日 Date of Birth
漢字名 Name	陳 冠 境	男・女 Male・Female	2000年 4月 2日生 満年齢(21)歳
現住所 Current Address	〒134-0083 東京都江戸川区中葛西6-29		
Eメールアドレス Email address	sample-address@xxxx.com		
電話 Telephone Number	03 (3688) XXXX	国籍 Nationality	台湾
本国の住所 Address in Home Country	〒 台北市大安区日新街XX-XX		
本国の電話 Telephone Number in Home Country	自宅 home phone 02 (2775) XXXX	保護者氏名 Name of Parent/Guardian	陳 朝 福
	携帯 cell phone 098 (303) XXXX	本人との続柄 Relationship to applicant	父
旅券番号 Passport Number	307109XX	有効期限 Valid Until	2020年 6月 1日
日本語学校名 Name of Japan Language School	東洋言語学院	在学期間 Education Period	2019年 4月~2021年 3月まで
日本語学校住所 Address of Japan Language School	〒134-0088 東京都江戸川区西葛西8-3-13	電話 Telephone Number	03 (XXXX) XXXX
フリガナ	サトウ ダイサク	性別 Sex	生年月日 Date of Birth
氏名 Name	佐藤 大作	男・女 Male・Female	1972年 1月 21日生 年齢(48)歳
現住所 Current Address	〒134-0084 東京都江戸川区東葛西11-1 TEL 03 (3869) 1111		
勤務先 Name of workplace	(株) 畠山	住所 Address	〒134-0083 東京都江戸川区中葛西1-1 TEL 03 (XXXX) XXXX

志望校に必ず
○印をつけて
ください。

- 選考日当日は、清楚な服装で臨んでください。
- 受験票と筆記具を必ずご持参ください。

出願に関する個人情報の取り扱いについて

東京コミュニケーションアート専門学校、TCA東京ECO動物海洋専門学校、東京スクールオブミュージック&ダンス専門学校、東京スクールオブミュージック専門学校渋谷、東京ダンス・俳優&舞台芸術専門学校、東京俳優・映画&放送専門学校、東京アニメ・声優&eスポーツ専門学校、東京ホテル・ウェディング&IR専門学校では、個人情報(住所・氏名・電話番号などの個人を識別できる情報)保護にあたって適切な管理体制にもとづき取り扱っております。なお、出願書類に記載された個人情報は、資料送付、その他ご案内の連絡のためにのみ使用させていただきます。個人情報に関する取り組みは継続的に見直し、改善・向上をはかります。

お問合わせ先

東京コミュニケーションアート専門学校 個人情報保護委員会 TEL 03-3688-6501
東京スクールオブミュージック&ダンス専門学校 個人情報保護委員会 TEL 03-3688-6195
東京スクールオブミュージック専門学校渋谷 個人情報保護委員会 TEL 03-5766-5181
東京ダンス・俳優&舞台芸術専門学校 個人情報保護委員会 TEL 03-5468-8982

東京俳優・映画&放送専門学校 個人情報保護委員会 TEL 03-5675-2009
東京アニメ・声優&eスポーツ専門学校 個人情報保護委員会 TEL 03-5675-7788
TCA東京ECO動物海洋専門学校 個人情報保護委員会 TEL 03-5676-5677
東京ホテル・ウェディング&IR専門学校 個人情報保護委員会 TEL 03-3689-1887



入学願書

受付番号

受付期日 年 月 日

学校法人 通称
東京コミュニケーションアート専門学校
学校法人 通称
東京スクールオブミュージック専門学校渋谷
学校法人 通称
東京俳優・映画&放送専門学校
学校法人 通称
TCA東京ECO動物海洋専門学校
学校法人 通称
東京スクールオブミュージック&ダンス専門学校
学校法人 通称
東京ダンス・俳優&舞台芸術専門学校
(2021年4月 東京ダンス&アクターズ専門学校より改名変更)
学校法人 通称
東京アニメ・声優&eスポーツ専門学校
学校法人 通称
東京ホテル・ウェディング&IR専門学校
学校長殿

貴校に入学を志願いたしますので、必要書類を提出いたします。
入学のうちは学則その他の諸規則を守り、学業に専念する事を誓います。
保証人は、学生の一身上について、本人と連携して責任を負うことを誓います。

※太ワクの中のみ記入すること。 ※必ずボールペンで記入してください。(消せるペンは不可)

写 真
(4cm×3cm)
正面上半身、脱帽、
無背景で3か月以内に
撮影したもの。
全面にのり付けすること。

選考日	年 月 日	受験番号
-----	-------	------

入学方法 (○で囲む)	AO入学 ・ 日本語学校推薦 ・ 指定校推薦 ・ 一般選考
----------------	-------------------------------

入学校 (ひとつ○で囲む)	TCA・TSM(葛西)・TSM渋谷・DA TOKYO・FC TOKYO・東京アニメ・東京ECO・THL	
科	ワールド	コース (TCA・THL) 専攻 (TCA・TSM・TSM渋谷・DA TOKYO FC TOKYO・東京アニメ・東京ECO)

現在のビザ Current Visa	留学・その他 () Student Visa Other	有効期限 Date of Expiry	年 月 日まで
-----------------------	----------------------------------	------------------------	---------

本人	フリガナ		在留カード番号 Resident Card Number	
	アルファベット (パスポート表記)		性別 Sex	生年月日 Date of Birth
	漢字名 Name		男 ・ 女 Male Female	年 月 日生 満年齢 () 歳
	現住所 Current Address	〒 _____		
	メールアドレス Email address			
	電話 Telephone Number	()	国籍 Nationality	
	本国の住所 Address in Home Country	〒 _____		
	本国の電話 Telephone Number in Home Country	自宅 Home phone () 携帯 Mobile Phone ()	保護者氏名 Name of Parent/Guardian	本人との続柄 Relationship to applicant
	旅券番号 Passport Number		有効期限 Date of Expiry	年 月 日 婚姻の有無 Marital Status 有 ・ 無 Married Unmarried
	日本語学校名 Name of Japanese Language School		在学期間 Education Period	年 月 ~ 年 月 まで
日本語学校住所 Address of Japanese Language School	〒 _____		電話 Telephone Number ()	

保護者又は保証人	フリガナ		性別 Sex	生年月日 Date of Birth
	氏名 Name		男 ・ 女 Male Female	年 月 日生 年齢 () 歳
	現住所 Current Address	〒 _____		本人との続柄 Relationship to applicant
	勤務先 Name of workplace	住所 Address	〒 _____	TEL ()

※保証人の欄は保証人自筆のこと。 ※合格通知は上記本人住所へ送付されますので変更があった場合、速やかに変更届けを提出してください。 20210805
The Guarantor must fill out the Guarantor section. You will be notified the outcome of your application by post, so please let us know immediately if your postal address changes.

日本村有限公司 NIHON MURA CO.,LTD. <https://news.nihonmura.tw>

10552 台北市松山區復興北路73號7樓之2 TEL : (02)8772-7977

aiueo@nihonmura.com (日本遊學 留學諮詢, 採預約制。)



LINE官方帳號

@nihonmura



学 歴

Academic background

	学校名 School name	修業年数 Years of education completed	入学年月／卒業年月 Date of enrollment / Date of graduation
小学校 Elementary school		年	年 月～ 年 月
中学校 Junior high school		年	年 月～ 年 月
高等学校 High school		年	年 月～ 年 月
専門学校 Technical college		年	年 月～ 年 月
大学 College / University		年	年 月～ 年 月
		年	年 月～ 年 月

※海外から出願される方へ

日本で、日本語学校以外の留学経験はありますか？

※For Direct Overseas Applicants

Any Experience of Studying Abroad in Japan (Other than Japanese Language School) ?

有

Yes

無

No

自国での職歴

Employment history

※就職した経験がある方のみ記入

会社名 Company name	在職期間 Period of employment	職種 Type of job

あなたの将来の目標や学ぶことの目的を記入してください。Please write your future goal and the purpose of study.

※すでに「AO入学エントリーシート」をご提出された方は、記入の必要はありません。※It is not necessary to fill this out if you have already submitted AO Enrollment Entry Sheet.

.....

.....

.....

.....

.....

※上記の内容を面接の際、参考にさせていただきます。

1. 日本語のレベル Japanese Language Skill

受験予定・結果待ちの方は受験日を記入

日本語能力試験 (N1, N2, N3) 受験日 _____ 年 _____ 月

日本留学試験の日本語科目 _____ 点 受験日 _____ 年 _____ 月

BJTビジネス日本語能力テスト _____ 点 受験日 _____ 年 _____ 月

現在、日本語学校で勉強しているレベル (初級・中級・上級)

2. その他語学・技術の資格 Other Language and Technical Qualification

3. 学費はどのように負担しますか？ How do you plan to finance your education?

本人負担 Self-finance 外国からの送金 Remittance from abroad 奨学金 Scholarship 在日経費支弁者負担 Supporter in Japan その他 Other

※本人負担の場合は、下の経費支弁者の欄に保護者の方の情報をご記入ください。
In case of Self-finance, please write the information of guardian in the space of Financial Supporter below.

経費支弁者 Financial Supporter	① 氏名 Name	② 住所&TEL Home address & Phone number
	③ 職業(勤務先の名称)&TEL Occupation, Place of employment & Phone number	④ 年収 Annual income ⑤ 学生との関係 Relationship with the applicant



AO入学エントリーシート

AO Enrollment Entry Sheet

受付日	選考日	エントリー番号
-----	-----	---------

※太ワクの中のみボールペンでご記入ください。(消せるペンは不可)
Please use a pen to fill out the sections outlined in bold. (An erasable pen is not allowed to use.)

志望校 First Choice School			
志望学科 Preferred department	科	ワールド	コース 専攻

現在のビザ Current Visa	留学・その他() Student Visa Other	有効期限 Date of Expiry	年 月 日まで
-----------------------	---------------------------------	------------------------	---------

フリガナ アルファベット (パスポート表記)			在留カード番号 Resident Card Number		
漢字名 Name			性別 Sex	生年月日 Date of Birth	
			男・女 Male Female	年 月 日生	
現住所 Current Address	〒 -		国籍 Nationality		
携帯電話 Mobile Phone Number	()		日本語能力 Japanese language ability	JLPT・EJU・BJT 級又は点数 Attained level or score ()	
メールアドレス Email address					
在籍学校名 Name of school at which you are currently enrolled	日本語学校名 Name of Japanese Language School		在籍期間 Enrollment Period	年 月～ 年 月まで	
	専門学校名 Name of Technical College		在籍期間 Enrollment Period	年 月～ 年 月まで	
	大学・ 短期大学名 Name of University or College		在籍期間 Enrollment Period	年 月～ 年 月まで	

保護者(担任)氏名 Guarantor(HR Teacher)'s Name	(印)	本人との 関係 Relationship to applicant	<input type="checkbox"/> 父 Father	<input type="checkbox"/> 母 Motoher	<input type="checkbox"/> その他() Others
---	-----	--	--------------------------------------	---------------------------------------	---

※保護者(担任)の方の直筆でご記入ください。※The Guarantor(HR Teacher) must fill out the guarantor section

学校法人 滋慶学園

東京コミュニケーションアート専門学校

学校法人 滋慶学園

東京スクールオブミュージック専門学校渋谷

学校法人 滋慶学園

東京俳優・映画&放送専門学校

学校法人 滋慶学園

TEC東京ECO動物海洋専門学校

学校法人 滋慶学園

東京スクールオブミュージック&ダンス専門学校

学校法人 滋慶学園

東京ダンス・俳優&舞台芸術専門学校

(2021年4月 東京ダンス&アクターズ専門学校より校名変更)

学校法人 滋慶学園

東京アニメ・声優&eスポーツ専門学校

学校法人 滋慶学園

東京ホテル・ウェディング&IR専門学校

20210805

日本村株式会社 Nihonmura Co., Ltd. <http://www.nihonmura.tw>

10552 台北市松山區復興北路73號7樓之2 TEL: (02)8772-7977

aiueo@nihonmura.com (日本遊學 留學諮詢, 採預約制。)

LINE官方帳號



@nihonmura



プレゼンテーションシート

※ボールペンでご記入ください。

あなたはなぜ本校を志望しましたか。
本校で学びたいことなど具体的に記入してください。

あなたの将来の夢や目標は、何ですか。
卒業後、どのようなことがしたいかなど、より具体的に記入してください。



- 指定校推薦
 日本語学校推薦

※いずれの一つを選んでください。

- 学校法人 通称学園
 東京コミュニケーションアート専門学校
学校法人 通称学園
 東京スクールオブミュージック&ダンス専門学校
学校法人 通称学園
 東京スクールオブミュージック専門学校渋谷
学校法人 通称学園
 東京ダンス・俳優&舞台芸術専門学校
(2021年4月 東京ダンス&アクターズ専門学校より校名変更)
学校法人 通称学園
 東京俳優・映画&放送専門学校
学校法人 通称学園
 東京アニメ・声優&eスポーツ専門学校
学校法人 通称学園
 TCA東京ECO動物海洋専門学校
学校法人 通称学園
 東京ホテル・ウェディング&IR専門学校

学校長殿

※太ワクの中は記入しないこと。

※
 受付番号

推薦書

年 月 日

学校名

校長名

印

所在地

TEL

()

進路指導担当者氏名

下記の者は貴校の入学者として適当であると、責任をもって推薦いたします。

記

	TCA	科	コース 専攻
	TSM (葛西)	科	専攻
	TSM渋谷	科	専攻
	DA TOKYO	科	専攻
	FC TOKYO	科	専攻
	東京アニメ	科	専攻
志望学科	東京ECO	科	専攻
コース/専攻	THL	科	コース

志願者氏名

国籍

生年月日

年 月 日生

在籍期間

年 月～ 年 月 (予定)

年 月 日 修了 (見込)

※本人について特記事項をご記入ください。

学業に関する所見

人物に関する所見

その他

20210805



LINE官方帳號

@nihonmura

日本語学校長殿 進路指導責任者殿

学校法人 滋慶学園
東京コミュニケーションアート専門学校
学校法人 滋慶学園
東京スクールオブミュージック&ダンス専門学校
学校法人 滋慶学園
東京スクールオブミュージック専門学校渋谷
学校法人 滋慶学園
東京ダンス・俳優&舞台芸術専門学校
(2021年4月 東京ダンス&アクターズ専門学校より校名変更)
学校法人 滋慶学園
東京俳優・映画&放送専門学校
学校法人 滋慶学園
東京アニメ・声優&eスポーツ専門学校
学校法人 滋慶学園
TCA東京ECO動物海洋専門学校
学校法人 滋慶学園
東京ホテル・ウェディング&IR専門学校

学校長

2022年度「推薦入学」基準についてのお願い

2022年度学生募集要項中「推薦入学」の基準を下記のとおり決定いたしましたので、ご了承の上、多数ご推薦賜りたくお願い申し上げます。

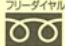
記

1. 「指定校推薦」の場合は、出席率が90%以上の者
「日本語学校推薦」の場合は、出席率が80%以上の者
2. 自分が進みたい分野に、情熱を持って努力していける者
3. 日本語の能力が、本校の勉学に支障ないと判断される者

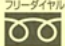
※併願での推薦入学は認めておりません。




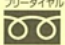
学校法人 滋慶学園
TCA 東京コミュニケーションアート専門学校
 〒134-0088 東京都江戸川区西葛西5-3-1 FAX:03-3877-1166
 URL https://www.tca.ac.jp/


お問い合わせは
 入学事務局  **0120-532-303**

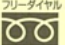
学校法人 滋慶学園
TSM 東京スクールオブミュージック&ダンス専門学校
 〒134-0088 東京都江戸川区西葛西3-14-8 FAX:03-5676-7584
 URL https://www.tsm.ac.jp/

お問い合わせは
 入学事務局  **0120-532-304**

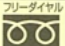
学校法人 滋慶学園
 **東京俳優・映画&放送専門学校**
 〒134-0088 東京都江戸川区西葛西3-14-9 FAX:03-5667-2252
 URL https://www.movie.ac.jp/

お問い合わせは
 入学事務局  **0120-233-557**

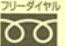
学校法人 滋慶学園
 **東京アニメ・声優&eスポーツ専門学校**
 〒134-0088 東京都江戸川区西葛西3-14-9 FAX:03-5667-2252
 URL https://www.anime.ac.jp/


お問い合わせは
 入学事務局  **0120-233-601**

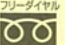
TOKYO 学校法人 滋慶学園
ECO **TCA** 東京ECO動物海洋専門学校
 〒134-0088 東京都江戸川区西葛西6-29-9 FAX:03-3877-6774
 URL https://www.tcaeco.ac.jp/

お問い合わせは
 入学事務局  **0120-545-556**

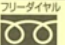
学校法人 滋慶学園
TSM 渋谷 東京スクールオブミュージック専門学校渋谷
 〒150-0002 東京都渋谷区渋谷1-24-6 FAX:03-5766-5182
 URL https://www.shibuya.ac.jp/

お問い合わせは
 入学事務局  **0120-532-308**

学校法人 滋慶学園
 **東京ダンス・俳優&舞台芸術専門学校**
 (2021年4月 東京ダンス&アクターズ専門学校より校名変更)
 〒150-0002 東京都渋谷区渋谷1-24-6 FAX:03-5766-5182
 URL https://www.da-tokyo.ac.jp/

お問い合わせは
 入学事務局  **0120-532-307**

学校法人 滋慶学園
 **東京ホテル・ウェディング&IR専門学校**
 〒134-0088 東京都江戸川区西葛西5-3-13
 URL https://www.tir.ac.jp

お問い合わせは
 入学事務局  **0120-773-507**

受験票の記入について

太ワク内のみ
 記入して
 ください。

志望校に
 必ず○印を
 入れてください。

留学生受験票			
※太ワク内のみ記入			
受験番号	ふりがな	性別	電話番号
	陳冠境	男	(03) 3688-XXXX
志望の学科、 ワールド及び コース・専攻を ご記入ください。	音楽テクノロジー コンサート ワールド PAエンジニア コース/専攻		
志望校	TCA・(TSM) TSM渋谷・DA TOKYO・FC TOKYO 東京アニメ・東京ECO・THL		
選考日	年 月 日 ()		
集合時間	時 分		
面接会場は下記○印に行います。各校の地図は募集要項裏面をご覧ください。			
TCA	●東京メトロ東西線「西葛西駅」 北口より徒歩1分 〒134-0088 東京都江戸川区西葛西5-3-1 TEL:03-3688-6501	●東京メトロ東西線「西葛西駅」 北口より徒歩3分 〒134-0088 東京都江戸川区西葛西3-14-8 TEL:03-5676-2009	選考料 集 収 印
TSM	●東京メトロ東西線「西葛西駅」 北口より徒歩3分 〒134-0088 東京都江戸川区西葛西3-14-8 TEL:03-3688-6195	●東京メトロ東西線「西葛西駅」 北口より徒歩10分 〒134-0081 東京都江戸川区北葛西4-10-1 TEL:03-5675-7788 (北葛西校舎)	
DA TOKYO	●JR「渋谷駅」東口から徒歩3分 〒150-0002 東京都渋谷区渋谷1-24-6 TEL:03-5766-5181	●東京メトロ東西線「西葛西駅」 南口より徒歩5分 〒134-0088 東京都江戸川区西葛西6-29-9 TEL:03-5676-5677	
ECO	●東京メトロ東西線「西葛西駅」 北口より徒歩1分 〒134-0088 東京都江戸川区西葛西5-3-13 TEL:03-3688-1887		
THL			

※当日この受験票を持参してください。当日都合の悪い方はご連絡ください。

受験票は太ワク内のみを記入してください。

留学生受験票

※太ワク内のみ記入

受験番号		
ふりがな	性別	電話番号
氏名	男・女 ()	-
志望の学科、 ワールド及び コース・専攻を ご記入ください。	科 ワールド コース/専攻	
志望校	TCA・TSM・TSM渋谷・DA TOKYO・FC TOKYO 東京アニメ・東京ECO・THL	
選考日	年 月 日 ()	
集合時間	時 分	
面接会場は下記○印に行います。各校の地図は募集要項裏面をご覧ください。		
TCA	●東京メトロ東西線「西葛西駅」 北口より徒歩1分 〒134-0088 東京都江戸川区西葛西5-3-1 TEL:03-3688-6501	●東京メトロ東西線「西葛西駅」 北口より徒歩3分 〒134-0088 東京都江戸川区西葛西3-14-9 TEL:03-5676-2009
TSM	●東京メトロ東西線「西葛西駅」 北口より徒歩3分 〒134-0088 東京都江戸川区西葛西3-14-8 TEL:03-3688-6195	●東京メトロ東西線「西葛西駅」 北口より徒歩10分 〒134-0081 東京都江戸川区北葛西4-10-1 TEL:03-5675-7788 (北葛西校舎)
TSM 渋谷	●JR「渋谷駅」東口から徒歩3分 〒150-0002 東京都渋谷区渋谷1-24-6 TEL:03-5766-5181	選考料 領 収 印
ECO	●東京メトロ東西線「西葛西駅」 南口より徒歩5分 〒134-0088 東京都江戸川区西葛西6-29-9 TEL:03-5676-5677	
THL	●東京メトロ東西線「西葛西駅」 北口より徒歩1分 〒134-0088 東京都江戸川区西葛西5-3-13 TEL:03-3688-1887	

※当日この受験票を持参してください。当日都合の悪い方はご連絡ください。



TCA・TSM・TSM渋谷・DA TOKYO・FC TOKYO・東京アニメ・東京ECO・THL
留学生専門相談窓口

「滋慶国際交流COM」

— Jikei COM International Center —

入学方法、ビザ、学費、留学生活のこと等、お気軽におたずねください。

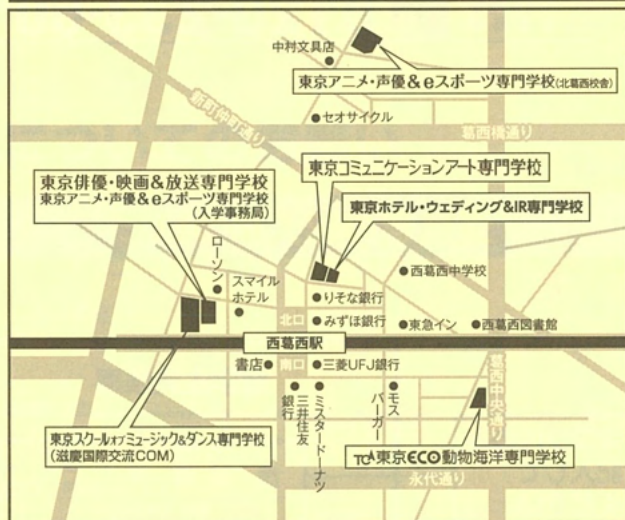
住所：〒134-0088 東京都江戸川区西葛西3-14-8 TSM校舎2F
TEL：03-5679-5644

海外からのお問い合わせ
(日本語・英語・中国語・韓国語で相談ができます。)

☎+81-3-5679-5644 / ✉E-mail : jic@jikeicom.jp

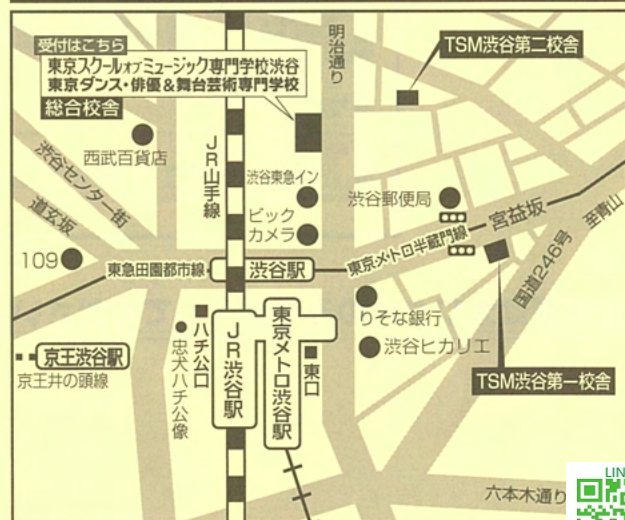
<https://www.jikei.asia/com/jp>

TCA・TSM・FC TOKYO・東京アニメ
東京ECO・THL



TCA●東京メトロ東西線「西葛西駅」北口より徒歩1分
TSM・FC TOKYO●東京メトロ東西線「西葛西駅」北口より徒歩3分
東京アニメ(北葛西校舎)●東京メトロ東西線「西葛西駅」北口より徒歩10分
東京ECO●東京メトロ東西線「西葛西駅」南口より徒歩5分
THL●東京メトロ東西線「西葛西駅」北口より徒歩1分

TSM 渋谷・DA TOKYO



TSM渋谷・DA TOKYO●JR「渋谷駅」東口から徒歩1分

入学試験当日の諸注意

- 開始15分前には集合してください。
- 受験票と筆記具をご持参ください。
- 合格通知は郵送にてお知らせいたします。
電話によるお問い合わせには一切お答えできません。
- 住所変更届・保証人変更届は直接来校して学校所定の用紙を使用してください。

学校法人 滋慶学園

東京コミュニケーションアート専門学校

〒134-0088 東京都江戸川区西葛西5-3-1 TEL:03-3688-6501

学校法人 滋慶学園

東京スクールオブミュージック&ダンス専門学校

〒134-0088 東京都江戸川区西葛西3-14-8 TEL:03-3688-6195

学校法人 滋慶学園

東京スクールオブミュージック専門学校渋谷

〒150-0002 東京都渋谷区渋谷1-24-6 TEL:03-5766-5181

学校法人 滋慶学園

東京ダンス・俳優&舞台芸術専門学校

(2021年4月 東京ダンス&アクターズ専門学校より校名変更)
〒150-0002 東京都渋谷区渋谷1-24-6 TEL:03-5468-8982

学校法人 滋慶学園

東京俳優・映画&放送専門学校

〒134-0088 東京都江戸川区西葛西3-14-9 TEL:03-5675-2009

学校法人 滋慶学園

東京アニメ・声優&eスポーツ専門学校

〒134-0081 東京都江戸川区北葛西4-10-1 TEL:03-5675-7788

学校法人 滋慶学園

TCA東京ECO動物海洋専門学校

〒134-0088 東京都江戸川区西葛西6-29-9 TEL:03-5676-5677

学校法人 滋慶学園

東京ホテル・ウェディング&IR専門学校

〒134-0088 東京都江戸川区西葛西5-3-1



日本村株式会社 Nihonmura Co., Ltd. <https://news.nihonmura.jp>

10552 台北市松山區復興北路73號7樓之2 TEL : (02)8772-7977

aiueo@nihonmura.com (日本遊學 留學諮詢, 採預約制。)



@nihonmura